

März 2016

# hallo SOEST

[www.hallo-soest.de](http://www.hallo-soest.de)

## Mode-Frühling

Vorzüge ins beste Licht rücken



Seite 26

### Kids-Markt

Spezialmarkt für Gebrauchtes & Neues  
fürs Baby & Kind

06.03.2016: Stadthalle Werl

13.03.2016: Stadthalle Hagen

17.04.2016: Grohe Forum Hemer

für Kinder Eintritt frei!

[www.kids-markt.de](http://www.kids-markt.de)

DHILLON  
**Peppone  
Pizzeria**

**PIZZA TAXI**  
02921-  
71550

Vrischeimalweg 6 • 59494 Soest

**Wir sind 30 Jahre in Soest!**

Frohe Weihnachten und ein guten Rutsch ins neue Jahr!

[www.peppone-soest.de](http://www.peppone-soest.de)

**Wir wünschen Ihnen allen eine schöne Osterzeit!**

RESTAURANT  
**PFEFFER  
Mühle**

Öffnungszeiten:  
11 - 14.30 und 17 - 22 Uhr (warme Küche bis 14/21 Uhr)  
Sonntags: 11 - 22 Uhr (warme Küche bis 21 Uhr)  
(montags und dienstags Ruhetag)

Brückenstraße 4 • 59519 Möhnesee-Körbecke  
Telefon: 0 29 24 / 87 87 43  
[www.zurpfeffermuehle.de](http://www.zurpfeffermuehle.de)

# Ihre Gesundheit steht unter einem guten Stern.

Jetzt zur Knappschaft wechseln und von vielen Zusatzleistungen profitieren.

knappschaft.de | 08000 200501 (kostenfrei)



Scannen und mehr erfahren!



Glückaufplatz 11 | 59229 Ahlen  
Sedanstraße 3 | 59065 Hamm

## Inhalt

Ostern Familienfeste im Frühling	14
Garten Tipps zum Frühjahr	22
Ense Messe-Tage mit 50 Ausstellern	28
Soest Steuern sparen	38



Soest Seite 4

Olympia ist sein Ziel



Kreis Soest Seite 8

Start für eigene Wände



Soest Seite 35

Mobiler Altstadtfrühling

## Liebe Leserinnen und Leser,

**Langsam wird es Frühling: Die Temperaturen steigen, die Tage werden länger. Nun erwacht auch die Natur wieder aus dem Winterschlaf: Schneeglöckchen, Krokusse, und Narzissen scheinen darauf zu warten, endlich blühen zu können. An Bäumen und Sträuchern entwickeln sich die Knospen, um irgendwann förmlich zu explodieren: Auch, wenn warme Perioden im Januar für Verwirrung sorgen: Woher wissen die Pflanzen, wann die richtige Zeit für neues Wachstum gekommen ist? Warum blühen einige Blumen früher als andere?**

Frühstarter sind meist die Schneeglöckchen und Krokusse, dann folgen Narzissen und Forsythien. Auch einige Bäume und Sträucher beginnen zeitig zu blühen, die Reihenfolge ist fast immer gleich. Sie ist so klar strukturiert, dass basierend auf diesen Erfahrungswerten sogar der Pollenkalendarer fixiert werden kann und Heuschnupfengeplagte erkennen können, wann für sie die Leidenszeit beginnt.

Woher wissen die Pflanzen, wann ihre ganz spezielle Zeit zur Blüte oder zum Wachstum gekommen ist? Wie so oft im Leben ist es nicht ein einziger Auslöser, sondern eine Kombinationsfülle von Signalen und Faktoren. Da wäre zum einen die jahreszeitlich bedingte Veränderung des Tageslichts. Pflanzen beginnen zu blühen, wenn das Tag-Nacht-Verhältnis einen bestimmten Schwellenwert überschreitet. Tageslänge und Temperatur spielen eine wichtige Rolle, aber auch die Evolution wird deutlich: Frostempfindliche Pflanzen halten sich auffällig zurück und schieben Knospen und erstes Grün, wenn sie auf der „sicheren Seite“ sind. Pflanzenhormone, Gene und auch die Größe der Pflanze sind Faktoren für die individuelle Blütezeit.

Zwiebelpflanzen benötigen sogar eine Absenkung der Temperatur. Krokusse und Tulpen benötigen die Kälte des Winters und einige Wochen der Kälte, um in ihren Zwiebeln die Vorstufen der Blüte anzulegen. Wenn es dann im Frühling wieder wärmer wird, werden diese Vorstufen aktiviert und

die Blume treibt aus, kann aber bei erneutem Kälteeinbruch auch wieder gestoppt werden. Das rettet die Knospe nach dem Kälteeinbruch. Botaniker sind sich aber auch einig, dass Obstbäume sogar eine Art inneren Wärmezähler besitzen: Die Pflanzen summieren die warmen Tage und können so recht genau ermitteln, ob die richtige Zeit gekommen ist. Erst wenn eine bestimmte Anzahl wärmerer Tage absolviert sind, beginnen die Bäume auszutreiben. Das verhindert, dass schon ein paar ungewöhnlich warme Tage im Winter die Blütenpracht auslösen.

Bei Tieren, die einen Winterschlaf einlegen, sind die genauen Abläufe, die zum Aufwachen im Frühjahr führen, noch nicht abschließend geklärt. Zu der steigenden Umgebungstemperatur kommen weitere Faktoren hinzu. Tiere haben eine innere Uhr, können aber wohl auch die zunehmende Anreicherung von Stoffwechselprodukten im Körper als Wecksignal erkennen. Einen schönen Start in den Frühling wünscht Ihr Team von halloSoest.

## Impressum

**HalloSoest**  
Die Illustrierte für den Kreis Soest

**Herausgeber und Verlag:**  
FKW – Fachverlag für Kommunikation und Werbung GmbH  
Nelmannwall 4, 59494 Soest  
Telefon: 02921 – 36090  
Telefax: 02921 – 360929  
E-Mail: info@fkwverlag.com  
www.hallo-soest.de

**Anzeigen:**  
**Rüdiger Deppardt**  
Tel.: 02921 – 36090  
info@fkwverlag.com

**Redaktion:** Reinhold Häken  
redaktion@fkwverlag.com  
**Satz:** FKW Fachverlag GmbH  
**Druck:** alpha print medien AG  
64295 Darmstadt

**Erscheinungsweise:** monatlich  
**Verbreitungsgebiet:**  
Hausverteilung in Soest, über 200  
Auslagestellen im Umland  
**Erfüllungsort:** Soest  
**Auflage:** 25.500

Keine Gewähr für unaufgefordert eingesandte Manuskripte oder Fotos. Der Abdruck von Veranstaltungshinweisen ist kostenlos. Abdruck und Vervielfältigung redaktioneller Beiträge und Anzeigen bedürfen der ausdrücklichen Zustimmung des Verlages.

**Titel:** www.baur.de

Ortsschilder auf den Seiten  
24, 26, 27, 29, 30, 31, 32, 33  
© sester1848 - Fotolia.com

**karrie tours** www.karrie-tours.de  
Telefon: 02921 – 1 34 34

**Weltstadt Paris & Disneyland**  
22.07. – 24.07.  
Kinder bis 12 J. 30% Rabatt  
im Doppelzimmer für 179,-€ / Pers.

**Reiseleistungen:**  
- Fahrt im Reisebus  
- 2x Ü/F im 3\*\*\*Hotel  
- 1x Stadtrundfahrt Paris  
- 1 x Tageskarte Disneylandpark Paris  
- Transferfahrten vor Ort

Facebook Gewinnspiel: www.facebook.com/karrietours

**liepe**  
Dachdeckermeisterbetrieb

**Unser oberstes Ziel ist, dass Sie sich wohlfühlen.**

**Liepe GmbH & Co. KG** 59494 Soest, Am Silberg 25  
Tel: 02921/77010 www.bedachungen-liepe.de



Jan-Lennart Struff zieht seine beidhändige Rückhand kraftvoll durch.

## Olympia ist sein Ziel

Jan-Lennart Struff - auf allen Tenniscourts der Welt bekannt

**17 lange Jahre haben die deutschen Tennisfans warten müssen, dann gelang Angelique Kerber endlich wieder der unglaubliche Triumph. Ihr Erfolg bei der Australian Open zeigte deutlich, dass in Deutschland das Spiel mit der gelben Filzkugel immer noch sehr viele Fans hat.**

Auch im heimischen Raum gibt es Sportler, die sich auf den berühmtesten Courts der Welt auskennen. Einer davon ist Jan-

Lennart Struff, geboren am 25. April 1990 in Warstein. Schon früh erkannten die Eltern Dieter und Martina sein Talent. Und förderten es.

Dieter Struff ist selbst vorbeilastet, denn auch seine Leidenschaft gehört dem Tennis. Er ist seit 30 Jahren sportlicher Leiter beim Warsteiner Tennisclub e.V., hat den Verein 1986 mitgegründet und leitet bereits seit damals die Anlage. „Zuerst spielte Jan-Lennart auch noch Fußball“, erinnert sich der Vater. „Aber mit zwölf Jahren hat er sich dann entschieden. Für Tennis.“ Mit 15 Jahren wechselte das Talent von Warstein zu BW Soest in die Westfalenliga. 2010 der nächste Schritt: TK 98 Dortmund und die 2. Liga forderten nun den Warsteiner. Bereits ein Jahr später ging es nach Halle zum dortigen Bundesligisten. Jetzt sind es bereits sechs Spielzeiten in der deutschen Eliteliga. Den Namen „Mister Bundesliga“ trägt er zu recht. In der letzten Saison gewann er alle

neun Begegnungen. Ein Erfolg, der so noch von keinem Sportler erreicht wurde.

Bis 2006 trainierten die Eltern ihren talentierten Sprössling. Dann übernahmen professionelle Coaches die Förderung. Ute Strakerjahn und Christoph Reichert feilten weiter an Vordringlichkeit und der Beinarbeit. Nach dem Abitur im Sommer 2009 machte der junge Sportler schließlich seine Leidenschaft zum Beruf: Jan-Lennart Struff wurde Profi. Und schaffte sofort den Sprung in die Weltrangliste. Auf Position 1.828 stieg er ein, doch schnell führte der Weg nach oben. Am 27. Oktober 2014 ein Höhepunkt in der Karriere des 1,96 Meter großen Athleten: Rang 46 war bisher das Highlight.

Zwischendurch ließen die Erfolge des Rechtshändlers die nationale Sportwelt aufhorchen. Zwei Deutsche Meisterschaften, 2011 und 2012, der Sieg bei der Challenge in Heilbronn, zeigten deutlich, dass sich Jan-

Lennart Schritt für Schritt weiter entwickelte. Schließlich erfolgte die Nominierung ins Davis-Cup-Team. Vom 6. bis 8. März 2015 vertrat er die deutschen Farben gegen die Auswahl von Frankreich. Und er vertrat sie gut. In einem hart umkämpften Fünf-Satz-Match gegen Simon Gilles stand zwar am Ende eine Niederlage (6:7; 6:2; 7:6; 2:6; 8:10), aber in der zweiten Begegnung setzte sich der Warsteiner gegen Mahut Nicolas durch (7:6; 6:3). Trotz dieses Punktgewinns verlor das Team am Ende mit 2:3.

2015 brachte zum ersten Mal einen Knick in der Karriere. Als 58. der Weltrangliste gestartet, ging es zurück auf 107. „Das zerrt schon am Selbstvertrauen“, gibt der Sportler zu. „Aber man muss auch sagen, komm, es geht weiter.“ Dabei muss er nicht an sich zweifeln. Bei allen Grand Slam Turnieren, „Australian Open“, „French Open“, „Wimbledon“, „US Open“, stand er auf dem Feld, auch im Dop-

pel gab es schon einige aufsehenerregende Siege. Da ist es kein Wunder, dass er sich das Ziel setzt, 2016 wieder in die Top-Hundert zu rutschen. Nach Melbourne folgten in diesem Jahr bereits Starts in Montpellier, Rotterdam und Breslau, auch in Quimper, Frankreich, und Jonköping, Schweden, konnten die Zuschauer die Leistungen von Jan-Lennart Struff erleben. Neapel und Marokko sowie im April München sind die nächsten Stationen. Sein Trainer, inzwischen hat der renommierte Carsten Arriens das Coachen übernommen, zeigt sein spezielles Fingerspitzengefühl, um Stärken zu fördern und damit den Weg wieder in vorderen Regionen zu ebnen. Einen Traum möchte sich der junge Athlet aber noch erfüllen. Im Sommer stehen die Olympischen Spiele in Rio an. Da auf dem Court stehen und um Gold, Silber, Bronze zu spielen, das wäre schon ein Wunsch, der vielleicht erfüllt wird. Denn die Voraussetzungen erfüllt Jan-Lennart Struff allemal.



Durch seine 1,96 Meter hat Jan-Lennart Struff natürlich auch eine große Reichweite.

Anzeige

## WENN DIE LIEBE GEHT – was kommt auf mich zu?

Aus aktuellem Anlass - Kindesunterhalt – Änderung der Düsseldorfer Tabelle zum 01.01.2016



**Die Düsseldorfer Tabelle ist grundlegend für die Berechnung des Kindesunterhalts bei einem Einkommen bis 5100 Euro netto. Ab einem Einkommen ab 5101 Euro errechnet sich der Kin-**

**desunterhalt „nach den Umständen des Einzelfalls“, d.h. nach dem konkret aufzustellenden Bedarf.**

Die Düsseldorfer Tabelle ist kein Gesetz, sondern Richtlinie. Zugrunde gelegt ist der Bedarf von zwei Unterhaltsberechtigten. Gibt es weitere oder weniger Unterhaltsberechtigte ist die Einkommensgruppierung nach oben bzw. nach unten zu korrigieren. Die Tabellenbeträge sind keine Zahlbeträge, sondern um einen Kindergeldanteil zu bereinigen.

Die Tabelle gilt für minderjährige, unverheiratete Kinder, aber auch für volljährige, unverheiratete Kinder bis zur Vollendung des

21. Lebensjahres, wenn sie im Haushalt der Eltern oder eines Elternteils leben und sich in der allgemeinen Schulausbildung befinden.

Der notwendige Eigenbedarf, sogenannter Selbstbehalt, des nicht erwerbstätigen Unterhaltspflichtigen beträgt monatlich 880 Euro, beim erwerbstätigen Unterhaltspflichtigen 1080 Euro. Zu beachten gilt, dass dieser Betrag bereits eine Warmmiete von 380 Euro beinhaltet. Liegt die Warmmiete höher und ist sie nicht unangemessen hoch, kann der Selbstbehalt erhöht werden.

Davon zu unterscheiden ist der angemessene Eigenbedarf gegenüber den volljährigen Kindern wel-

che die obigen Voraussetzungen nicht erfüllen, der grundsätzlich mindestens 1300 Euro monatlich beträgt, inklusive einer Warmmiete von 480 Euro.

Wissenswert in diesem Zusammenhang ist die Frage nach dem Bedarf eines studierenden Kindes. Dieser beträgt grundsätzlich monatlich 735 Euro, inklusive einer Warmmiete von 300 Euro, wobei das jeweilige Kindergeld anzurechnen ist. Dies gilt für Studierende, die nicht bei den Eltern oder einem Elternteil wohnen. Davon unabhängig zu zahlen sind Studiengebühren, sowie die Beiträge zur Kranken- und Pflegeversicherung.

**Kornelia Weiberg**

Rechtsanwältin & Mediatorin  
Fachanwältin für Familienrecht • Fachanwältin für Arbeitsrecht

Dasselwall 31 • 59494 Soest • Tel.: (0 29 21) 66 70 70 • Fax: (0 29 21) 66 70 22 • RAin-Weiberg@gmx.de

© FWV Verlag

**GARDINEN  
KLINKE**  
liefert und montiert

- Gardinen
  - Dekorationen
  - Sonnenschutz
  - Insektenschutz
- kostenlos vor Ort Beratung

Jakobstraße 22  
59494 Soest  
fon 02921/15106  
info@gardinen-klinke.de



Ausbildung als Chance: Wärme-, Kälte- und Schallschutzisolierer. Foto: ZDB

## Die Lücke wird größer

### Weniger Bewerber – mehr Ausbildungsstellen

**1.852 Jugendliche waren im vorigen Beratungsjahr bei den Agenturen für Arbeit im Kreis Soest als Bewerber für Ausbildungsstellen gemeldet, 72 junge Menschen oder 3,7 Prozent weniger als ein Jahr zuvor.**

„Der Ausbildungsmarkt wandelt sich derzeit zu Lasten der Arbeitgeber. Fachpersonal zu rekrutieren gestaltet sich nicht einfach, zumal wir im Kreis Soest in den kommenden fünf Jahren aufgrund des demografischen Wandels mit rund 600 Jugendlichen weniger rechnen müssen, die die Schulen verlassen. Die meisten Arbeitgeber in der Region haben dies bereits erkannt und sind bereit, auch schwächeren Bewerber eine Chance zu bieten. Ich danke daher allen Unternehmen, die uns ihre Ausbildungskapazitäten gemeldet haben, verbunden mit der Bitte, mit ihren Ausbildungsbemühungen nicht nachzulassen. Im Hinblick auf den wachsenden Fachkräftebedarf ist es unerlässlich, weiterhin in Ausbildung zu investieren und damit das Fachkräftepotenzial für die Zukunft zu sichern“ kommentiert Oliver Schmale, Chef der Agentur für Arbeit Meschede-Soest, die Situation auf dem Ausbildungsmarkt aus seiner Expertensicht. Detlef Schönberger, Hauptgeschäftsführer der Kreishandwerkerschaft Hellweg-Lippe, ergänzt für das Handwerk in der Region: „Das Handwerk in der Hellweg-Lippe-Region (Kreis

Unna, Stadt Hamm, Kreis Soest) erwartet nach Jahren des Rückgangs erstmals wieder eine leicht steigende Zahl der Auszubildenden.

Der Ausbildungsmarkt konnte sich im Vorjahr trotz gutem Vorjahresergebnis und stark rückläufigen Bewerberzahlen fast behaupten. Der nur kleine Rückgang von 1,3 Prozent ist dabei auch der guten Zusammenarbeit zwischen der Agentur für Arbeit, dem Handwerk und der IHK geschuldet. „Die Wirtschaft will ausbilden, es fehlt aber teilweise deutlich an geeigneten Bewerbern“, bringt es Ilona Lange Hauptgeschäftsführerin der IHK Arnsberg Hellweg-Sauerland auf den Punkt. „Um mehr junge Menschen, *„Wirtschaft will ausbilden“* aber auch deren Eltern

auf Karrierechancen durch berufliche Bildung aufmerksam zu machen, werden wir gemeinsam und in Verbindung mit den Unternehmen der Region verstärkt informieren.

„Vielen sind die Vorteile, die eine duale Ausbildung bietet, nicht präsent genug“, meint Lange. Die wenigsten Eltern wissen beispielsweise: Mit einer abgeschlossenen Ausbildung kann man auch ohne Abitur studieren. Wichtiges Kriterium für beruflichen Erfolg ist nicht in erster Linie das Abitur, sondern Praxiserfahrung“, weiß Ilona Lange.

Die Top 10 der Wunschberufe der Jugendlichen im Kreis Soest wird übrigens von kaufmännischen Berufen angeführt.

**Vertriebsprofi gesucht (m/w)!**

Wir sind deutscher Marktführer für Fertiggaragen in Element-Systembauweise. Für den schnellen und problemlosen Verkauf unserer Garagen suchen wir einen absoluten Verkaufprofi (m/w). Sie erhalten von uns Kundenanfragen und ein festes Verkaufsgebiet.

Wenn Sie zu den engagierten **Top-Direktverkäufern (m/w)** gehören, ist es ohne Weiteres möglich, mehr als 8.000,00 Euro monatlich zu verdienen. Wir freuen uns auf Ihre Kontaktaufnahme!

Senden Sie Ihre Kurzbewerbung per E-Mail an: [bewerbung@mc-vertrieb.de](mailto:bewerbung@mc-vertrieb.de)

MC-Garagen, Wittener Str. 9-13, 68219 Mannheim

**Gebhard Stengl**  
individuell-kompetent-preiswert  
**Bewerbungsservice**

Bewerbungsunterlagen und **-foto** aus einer Hand.  
Tel.: 02921-3859331  
[bewerbungsservice-stengl.de](http://bewerbungsservice-stengl.de)

DER WEG ZUM ERFOLG

VERWALTUNGS- UND WIRTSCHAFTS-AKADEMIE  
HELLWEG-SAUERLAND GMBH **VWA**

**NACH DER AUSBILDUNG BERUFSBEGLEITENDES STUDIUM ZUM BACHELOR OF ARTS**

**START**  
21. April 2015  
in Soest

- ✓ Praxisorientiertes wirtschaftswissenschaftliches Studium mit individueller Betreuung
- ✓ In 3 Jahren zum Betriebswirt (VWA)
- ✓ In 4 Jahren zum Bachelor of Arts (international anerkannt)
- ✓ Optimale Verbindung von Studium und Beruf
- ✓ Auch ohne Abitur möglich

Beratung und Anmeldung:  
[www.vwa-arnsberg.de](http://www.vwa-arnsberg.de)  
Telefon: 02931/878-263  
[goebel@arnsberg.ihk.de](mailto:goebel@arnsberg.ihk.de)

Folgen Sie uns:  
[www.facebook.de/vwaarnsberg](https://www.facebook.de/vwaarnsberg)



Foto: rollladen.de

## Wintergärten – richtig planen

### „Projekt Wohlfühloase“ erfordert einige Vorbereitungen

**Das ganze Jahr über im Grünen frühstücken, den Mittagschlaf in einer Wohlfühloase verbringen oder am Abend das Gläschen Wein mit Blick auf die Natur genießen – all das kann mit einem Wintergarten Wirklichkeit werden. „Damit dieser Traum aber nicht wie eine Seifenblase zerplatzt, sollten beim Planen und Bauen des Wintergartens einige Regeln beachtet werden“, empfiehlt Franz Wurm, Vorstand des Wintergarten-Fachverbandes e.V.**

Jeder Wintergarten muss genehmigt werden. Näheres zu den vor Ort geltenden Bestimmungen erfährt man bei seiner Gemeinde- oder Stadtverwaltung. Laut Energieeinsparverordnung (EnEV) müssen außerdem Regeln zur Energiebilanz im Wintergarten eingehalten werden. Die dazu nötigen Berechnungen für Wärmeschutz, Luftwechselrate, erforderliche Beschattungsmaßnahmen sowie Planung der

Anschlussfugen etc. können nur vom Fachmann erstellt werden.

#### Planung ist A und O

Liegt die Baugenehmigung vor, kann mit dem Bau begonnen werden. Zunächst sollte man sich über die Größe und den Standort des Wintergartens im Klaren sein. Wichtigstes Kriterium bei der Material-Auswahl ist die optimale Wärmedämmung.

Damit der Wintergarten nicht bei der ersten längeren Sonneneinstrahlung zum Treibhaus wird, ist sowohl eine professionelle Lüftung als auch eine Beschattung des Wintergartens notwendig. Ohne ein funktionierendes System kann es schnell heiß werden, verbrauchte Luft wird nicht ausgetauscht und durch die Pflanzen bildet sich Schwitz- und Tauwasser. Halbtransparente Sonnenschutzvorrichtungen mit Verstellmöglichkeiten bieten hier die optimale Unterstützung.

**Fenster · Türen · Wintergärten**  
aus Aluminium

Herstellung und Einbau durch Ihren Fachbetrieb

**Schröter**  
LEICHTMETALLBAU

**+ Fabian GmbH**

LEICHTMETALLBAU • WINTERGÄRTEN  
MARKISEN • FENSTER • TÜREN

Otto-Brenner-Str. 8 • 59067 Hamm • Tel. 02381 / 44 55 61

## Der 2. Frühlingsmarkt: Graßkemper lädt ein am 13. März

**Der 2. Frühlingsmarkt im Gewerbegebiet Erwitte Nord am 13. März bietet Informationen zu den Themen Bauen, Wohnen, Leben aus erster Hand, eingebunden in ein buntes Markttreiben mit kurzweiligem Rahmenprogramm.**

Wintergärten, Öfen und erneuerbare Energien bis zur Gestaltung und Pflege des Gartens und der Einrichtung mit individueller und origineller Dekoration. Weitere Themen sind Mobilität (z.B. Autos, Fahrräder), Mode und Wellness. Am verkaufsoffenen Sonntag sind von 11 bis 18 Uhr auch die Türen der Firma Graßkemper zu einer inspirierenden Ausstellung geöffnet. Wohnvisionen und Oasen aus Glas, traumhaft schöne Wintergärten sowie Fenster, Türen, Terrassenüberdachungen und Sonnenschutzsysteme, die keine Wünsche offen lassen, werden auf über 500 Quadratmeter Ausstellungsfläche präsentiert. Das Team der Firma Graßkemper freut sich zum Start in den Frühling auf Ihren Besuch, um auf die anstehenden schönen Monate einzustimmen. Kleine Überraschungen warten auf die Besucher.



Das Gewerbegebiet Nord präsentiert dabei den Branchenmix aus Produktion, Handel, Handwerk und Service. 80 Firmen informieren und beraten zum Beispiel rund um das Thema Eigenheim von der Baufinanzierung über die Ausstattung mit Fenstern, Türen,

fen lassen, werden auf über 500 Quadratmeter Ausstellungsfläche präsentiert. Das Team der Firma Graßkemper freut sich zum Start in den Frühling auf Ihren Besuch, um auf die anstehenden schönen Monate einzustimmen. Kleine Überraschungen warten auf die Besucher.



## Graßkemper

... das schönste für ihr heim und haus

Handwerkerstr. 1 / Gebäude Fischers Lagerhaus · 59597 Erwitte  
02943 - 97 85 990 · 0171 - 41 48 595  
[info@grasskemper.de](mailto:info@grasskemper.de) · [www.grasskemper.de](http://www.grasskemper.de)

**Öffnungszeiten:** Mo - Fr 10-18 Uhr · Sa 10-13 Uhr  
(jeden 1. So. im Monat ist Schautag von 13-18 Uhr, keine Beratung, kein Verkauf)

# Startschuss für die eigenen Wände

Häuslebauer stehen in den Startlöchern

Der milde Winter stoppte die Bauhandwerker nicht: Zumindest der Innenausbau war in diesem Jahr auch in den küh-

leren Monaten problemlos möglich. Das Bauhandwerk hat gut zu tun, wer den Traum vom eigenen Häuschen noch in diesem Jahr realisieren möchte, sollte also die kommenden Monate nutzen, um die Grundstücksfrage, Planungshürden und letzte Details abzustimmen.

Bauen ist teuer. Deshalb legen viele Bauherren beim Bauen selbst mit Hand an. Aber es geht auch anders. Der Verband Privater Bauherren (VPB) weiß: Sparen beginnt im Kopf! Wer systematisch an den Neubaubau herangeht, der kann durch



Der Traum vom Eigenheim: Für 26 Prozent der Deutschen ist eine Solaranlage auf dem Dach ein wesentliches Entscheidungskriterium beim Kauf oder einer Immobilie. Foto: djd/LichtBlick SE

kluge Planung im Vorfeld viel Geld sparen. Oft gehen Bauherren mit unrealistischen Vorstellungen an die Planung ihres Domizils. Viele wissen zwar von Beginn an, welche noble Wanne ihr Bad zieren soll, auch italienische Fliesen und Textiltapeten sind häufig schon ausgesucht, bevor der erste Stein gesetzt ist, aber von Bauart, Form und Größe ihres neuen Hauses haben angehende Bauherren oft noch keine Vorstellung.

Wer sparen will, der muss

analytisch an die Planung herangehen. Zunächst stellt sich die Frage nach dem Grundstück: Je kleiner desto preiswerter. Sparen lässt sich auch bei der Wahl der richtigen Hausform. Wer klare Grundrisse wählt, einfache Fassaden ohne Erker, Vor- und Rücksprünge, wer auf Wintergärten, eingezogene Balkone und Dachterrassen verzichtet, der kann sein Budget schonen. Gutes Geld lässt sich auf dem Dach sparen: Statt einer Gaube kommt ein Dachflächenfenster

aufs Dach. Der erwirtschaftete Gewinn entspricht dem Gegenwert der Sanitärinstallationen. Auch die Dacheindeckung birgt Potenzial: Wählt der Bauherr statt traditioneller Falzziegel moderne Betondachsteine, bleibt mehr Geld im Portemonnaie.

Wer am Extra spart, der kann viel Geld herein holen. Keineswegs sparen sollte man heute nach Ansicht des VPB allerdings an moderner Heiztechnologie und solider Dämmung. Vorausschauende Bauherren sollten ihre neuen Häuser mit einem

zukunftsweisenden Mix aus moderner und konventioneller Heiztechnik ausstatten. Auf lange Sicht spart das wirklich Geld und schon die Umwelt.

Die Entscheidung, ein Eigenheim zu bauen, bedeutet für die meisten Bauherren und ihre Familien eine regelmäßige finanzielle Belastung über viele Jahre hinweg. Kann man sein Bauvorhaben mit möglichst viel Eigenkapital unterstützen, so muss man letztlich weniger Kredit aufnehmen und kann einen höheren Tilgungssatz vereinbaren. Die Laufzeit des Kredits

**Wir machen mehr als Malen!**  
 Fachbetrieb seit 1967  
**fehr-hoberg**  
 TAPETEN · FARBEN · BODENBELÄGE  
 Liebfrauenstr. 5 · Werl · 02922/3753

**AVIA my gas**  
 Telefon: (02921) 2001  
 www.avia-soest.de  
**CrämerSchmäling**  
 Tankstellen Schmierstoffe Energie

Rauchwarnmelder direkt vom Profi  
 10 Jahre Garantie, kein Batteriewechsel,  
 Planung, Einbau, Wartung  
 0 23 81 / 4 26 69 36  
 www.brandmelderprofi.de

Ihr persönlicher Partner für massives Bauen!  
**ZINSLOS!**  
**ACHTUNG:**  
 Aktuelle neue Förderbestimmungen WFA ab 21.01.2016!

**Wir beraten Sie gern!**  
**!! Limitiertes Kontingent !!**  
 Kostenlose Berechnung  
 Besuchen Sie auch eines unserer Bauvorhaben in Amsberg, Neheim, Brilon, Ense, Langenberg, Welver, Hamm, Herzbrück, Lipstadt, Wickede, Warstein, Meschede, Herzfeld, Münster, Bad Sassendorf und Soest und überzeugen Sie sich von unserer modernen, ansprechenden Architektur mit Mitbaukonzept!  
 Kooperation nur mit heimischen Handwerkern und Dienstleistern! Aktionshäuser  
**Energieeffizienzhäuser sind Standard**  
 Niederlassung Soest  
 Friedrichstr. 61 · 59494 Soest  
 Tel. 029 21 / 94 49 64 0 · Mobil 0170 / 7338884  
 info@sauerland-massivhaus.de  
**sauerland massivhaus**  
 www.sauerland-massivhaus.de

**TAPETEN SCHMITZ**  
 Elfser Weg 27a - Soest (Einfahrt Toyota)  
 Tel.: 0 29 21 - 350 3000  
**Fußbodenbeläge**  
**Tapeten/Farben**  
**Gardinen**  
**Sonnenschutz**  
**Insektenschutz**  
 www.Tapeten-Schmitz.de

**BÜCKER GmbH**  
 • Bedachungen  
 • Fassadenbau  
 • Bauklempnerei  
 • Gerüstbau  
 Schendeler Str. 100 • 59494 Soest  
 Tel. 02921/61701 • Fax 02921/62460  
 www.buecker-dach.de  
**Dachdeckermeisterbetrieb**

Ein neues Bad gibt Frische für den ganzen Tag!  
**Andreas KRÄMER**  
 Sanitär- und Heizungstechnik  
 59457 Werl · Von-Papen-Anger 2a  
 Telefon: 0 29 22/87 00 65  
 Fax: 0 29 22/87 08 63  
 Mobil: 0175/2 44 67 42

...eine schöne Osterzeit wünscht:  
**Werner Jetten**  
 Fliesen · Naturstein- und Mosaikverlegung  
 • Versiegelungen aller Art  
 Am Haienpoth 8 • 59505 Bas Sassendorf  
 Tel. 0 29 27 / 682 • Handy 0162 / 93 13 722  
 eMail: werner-jetten@t-online.de

**hoppe** Bauunternehmung  
 • Ausführung aller Maurer-, Putz-, Beton- und Stahlbetonarbeiten, sowie Sanierung u. Fliesenverlegung  
 59581 Warstein Schorenweg 6  
 Tel. 02902-700 670  
 Fax 02902-700 671

**BAUUNTERNEHMUNG HANS MÜLLER GmbH**  
 Kanaldichtheitsprüfungen • Außenanlagen  
 59939 Olsberg • Zum Hohlen Morgen 6 • Tel. 02962/9700-0  
 59581 Warstein • Enkerbruch 30 • Tel. 02902/5161-0  
 E-Mail: v.mueller@muellerbau-gmbh.de • Internet: www.muellerbau-gmbh.de

**Immobilien Jablonski GmbH**  
 ...Wünscht Ihnen allen eine schöne Osterzeit!  
 Verwaltung - Verkauf - Vermietung  
 Telefon: +49 (0)2921-12441  
 emails@jablonski-immobilien.de  
 www.jablonski-immobilien.de

**Sägewerk und Holzhandlung mit Privatverkauf**  
**lattrich** Kallenhardter Str. 8 59602 Rütten  
 GmbH & Co. KG  
 Tel.: 02952/2428 • Fax: 02952/2768 • www.holz-lattrich.de

**ISOWOODHAUS**  
 Natürlich - mein Zuhause  
 Ökologisch bauen - gesund wohnen mit ISOWOOD, der natürlichen Klimaanlage.  
 Bestellen Sie unseren NEUEN Hauskatalog!  
 Tharecker Weg 18 57413 Finnentrop-Rönkhausen  
 Tel.: 02395 / 9182 - 0  
 www.isowoodhaus.de

**Wir wünschen allen schöne Ostern!**

**Thomas Kleegräfe**

Vogelerweg 13  
59494 Soest  
Telefon (02921) 8612  
Telefax (02921) 80652  
Internet: www.kleegraefe-soest.de

**KLEEGRÄFE**

MIT DEUTSCHEM QUALIFIKATIONSDIPLOM FÜR VERBUNDSTROMKÄRPER

**MEISTER BETRIEB:**  
Elektroinstallation  
Heizungstechnik  
Meß- und Regeltechnik  
Beleuchtungsanlagen  
Erneuerbare Energien  
Sanitärinstallation  
SAT-Anlagen

**Jan Berkhoff**  
Zimmermeister / Dachdeckermeister

Dachdeckerei  
Zimmerei  
Holzbau

Deckmannstr. 4  
59494 Soest-Bergede  
Tel. 0 29 27 / 546  
www.jan-berkhoff.de

**Henning wird Kuhnert - aber alles andere bleibt!**

GmbH & Co.KG

**Kuhnert**  
Gerüstbau

An der Helle 1  
59505 Bad Sassendorf  
Tel.: 0 29 27 / 18 92 46  
E-Mail: info@kuhnert-geruestbau.de

Türen | Parkett | Laminat | Kork | Linoleum | Paneele  
Leisten | Rigips | Trockenbau | Dämmung | Carports  
Terrassenüberdachung | Zäune | u.v.m.

**HOLZ HEILF**

www.holz-heilf.de | info@holz-heilf.de  
Schieferstraße 14 | 59067 Hamm  
Telefon: 0 23 81 - 4 49 73 | Telefax: 0 23 81 - 41 08 04  
Öffnungszeiten: Mo. - Fr. 7.00 Uhr - 17.30 Uhr | Sa. 9.00 Uhr - 13.00 Uhr

Jubiläum 80 Jahre

**HAUSMESSE**  
am 12.03.2016  
von 9 bis 16 Uhr

**Verglasungen aller Art  
Notverglasung**

**Glaserei Köhler**

Glaserei  
KÖHLER  
Taubenpöthen 2  
59457 Werl  
☎ (0 29 22) 77 99  
Fax (0 29 22) 8 29 13



Ob Erker, Wintergarten oder Höhe des Kniestocks: Ein zeitgemäßes Eigenheim setzt der Gestaltungsfreiheit der Bauherren keine Grenzen. Foto: djd/Fingerhaus

verkürzt sich dadurch. „Es ist wichtig, die Angebote der verschiedenen Darlehens-Anbieter gründlich zu vergleichen“, so Florian Haasder von der Schutzgemeinschaft für Baufinanzierende. Dabei sollte man nicht einfach den günstigsten Kredit in Anspruch nehmen, denn oft verbergen sich hier versteckte Kosten oder ungünstige Bedingungen, die an die Laufzeit geknüpft sind. Deshalb sollte man sich in jedem Fall ausführlich beraten lassen, und das nicht nur von einer einzigen Bank. Einen Kredit solle man nur aufneh-

men, wenn man sicher sei, dass man ihn auch stemmen kann. Das eigene Haus ist Heim und Wertanlage zugleich. Ob beides lange Bestand hat, entscheidet sich zuallererst bei der Wahl der Baustoffe. Bauherren mit Weitblick sollten daher auf solide Qualität setzen. Die ist insbesondere auch gefragt, wenn es um die Wahl des handwerklichen Partners geht: Hier punktet eindeutig das Handwerksunternehmen vor Ort und nicht das angebliche „Schnäppchen“ aus dem Internet. Der Handwerksmeister aus der Nachbar-

schaft oder aus dem Nachbarort steht für Verlässlichkeit und zügige Bauabwicklung. Wichtig ist der persönliche Kontakt, wichtig ist auch, dass schnelle Reaktionszeit gewährleistet ist, wenn es einmal zu einem Problem kommt. Der Traum vom Eigenheim sollte auch so geplant wer-

den, dass das Haus eine sichere Wertanlage mit hohem Wiederverkaufswert ist. Das moderne Eigenheim ist eine langfristige Investition in die Zukunft, das unterschiedlichen Ansprüchen genügen muss. Zeitgemäße Wohnkonzepte bieten vielfältige Gestaltungsmöglichkeiten

und sollten so individuell sein wie das Leben selbst. Ob unterschiedliche Dachneigungen oder Sonderbauteile wie Erker oder Wintergärten, ob verschiedene Fensterformen oder mannigfache Fassadenvarianten: Bei Bauherren sind längst keine „Häuser von der Stange“ mehr gefragt, sondern variantenreiche Hauskonzepte, die neueste Wohntrends berücksichtigen.

Zum Jahresanfang 2016 sind die Vorgaben der Energieeinsparungsverordnung (EnEV) für den Neubau von Wohnhäusern in Kraft getreten. Pauschal fordert der Gesetzgeber einen um 25 Prozent niedrigeren Primär-

energiebedarf als bisher. Ziel ist die Erfüllung einer EU-Richtlinie, die bis 2021 durchgängig Niedrigstenergiestandard für Wohnungs-Neubauten vorsieht. Der

>>>

**rooms**  
wohnen | schlafen | deko

**Möbellagerverkauf**  
Di.-Fr. 14-19 Uhr, Sa. 10-16 Uhr

**Aktuelle Ware  
Köln 2016  
neu eingetroffen!**

Vornholzstr. 1-5 • 33449 Langenberg  
Direkt an der B 55  
K.-H. Ewers • Tel 0160 - 94 933 164  
www.rooms-wohnen.de

**Dach- und Fassadentechnik**

**Fa. Meise GmbH**  
Dachdeckermeisterbetrieb

Ruf'm Kreiter 13 • 59514 Welver  
Mobil 01592 - 170 60 37  
info@dachdecker-meise.de

www.dachdecker-meise.de

**kh kümpel + hellmeister**

Energie sparen  
Wärmedämmputz

„Ihr Malerbetrieb“

59457 Werl • Büdericher Straße 5 • Tel. 02922/3272  
59469 Ense-Höingen • Osterweg 1 • Tel. 02938/1261  
e-mail: kh.malerbetrieb@web.de

- Maler- und Tapezierarbeiten
- Bodenbelagsarbeiten
- Kunststoffputze
- Fassadengestaltung
- Wärmedämmung
- Betonsanierung/Industrieanstriche

„Ihrer aller frohe Ostern“

Wir wünschen frohe Ostern!

**GAERTIG**  
Metallbau

Soest, Ulricherstr. 60 ☎ 2114 ☎ 0172-5162465

Stahlkonstruktionen • Edelstahl • Treppenbau • Türen • Tore  
Treppen- u. Balkongeländer • Zaunanlagen • Schlüsseldienst

Mit uns wird Ihre neue Küche zu einem guten Erlebnis!

**Beraten. Geplant. Eingebaut: Passt!**

Daniela Volz (02921) 982 386  
Marc Lemanczyk (02921) 982 372  
Michael Stratmann (02921) 982 371

auf dem Weg zu Ihnen:  
Hartmut Riede  
Kai Hillefeld

**Franz Kerstin**  
K ü c h e n

Clevische Str. 8-10  
59494 Soest  
Mo.-Fr.: 9-18 Uhr  
Sa.: 9-12:30 Uhr

www.kuechen-soest.de

# Horoskop für März



**Widder 21.3. - 20.4.** Das Arbeiten kann Ihnen in den kommenden Wochen recht schwer fallen. Wenn es möglich ist, nehmen Sie sich einfach kurzfristig einige Tage frei und erholen Sie sich bei einem kleinen Urlaubstrip. Anschließend geht Ihnen dann alles wieder viel besser von der Hand.



**Stier 21.4. - 21.5.** Ihr Einsatz hat sich gelohnt, Ihr Boss ist zufrieden und mit Ihren Finanzen sieht es recht gut aus. Ein Bummel durch die Geschäfte in der zweiten Märzwoche sollte also nicht schaden. Vielleicht finden Sie die Dinge, nach denen Sie Ausschau gehalten haben.



**Zwillinge 22.5. - 21.6.** Lassen Sie Ihren Verstand arbeiten und führen Sie gleich in der ersten Märzwoche Gespräche mit kompetenten Leuten, um die Situation am Arbeitsplatz zu klären. Bei dieser Gelegenheit können Sie sich gleich einer Selbstanalyse unterziehen. Im Liebesleben ist alles in trockenen Tüchern.



**Krebs 22.6. - 22.7.** Sollten im heimischen Lebensbereich Unstimmigkeiten auftreten, signalisieren Sie in den nächsten Wochen Ihre Bereitschaft, Kompromisse einzugehen. Sie ersparen sich damit viel Ärger. Beruflich rückt in der Monatsmitte ein Ziel in greifbare Nähe. Setzen Sie zum Endspurt an!



**Löwe 23.7. - 23.8.** Schöpferische Pausen tun im März not. Nicht zuletzt sollten Sie auf eine gesunde und leicht verdauliche Ernährung achten, damit sich Ihre Lebenskraft regenerieren kann. Der einsetzende Frühling tut das Seine dazu. Verabschieden Sie sich also von der Kälte, und strahlen Sie mit der Sonne um die Wette.



**Jungfrau 24.8. - 23.9.** Setzen Sie ein wenig mehr Vertrauen in Ihren Partner und in Ihre Beziehung und zeigen Sie endlich Ihre Gefühle. Ihr Schatz wird sich sicherlich über etwas mehr emotionale Offenheit freuen. Die verloren geglaubten Schmetterlinge im Bauch haben im März besonders gute Chancen, den Heimflug anzutreten.



**Waage 24.9. - 23.10.** Durch Hemmungen, Schwierigkeiten und Verzögerungen kann Ihnen am Monatsanfang kaum etwas so recht gelingen. Es ist für Sie leider keine gute Zeit, um etwas Neues und Wichtiges in die Wege zu leiten. Besser wird es ab der dritten Märzwoche, wenn sich die Wolken verziehen.



**Skorpion 24.10. - 22.11.** Schöpfen Sie in diesem Monat bitte nicht aus dem Vollen. Auch wenn Sie das Geld für andere Leute ausgeben, werden Sie nichts zurückbekommen, außer den roten Zahlen auf dem Konto. Sparen auf ein höheres Ziel, das Sie sich gemeinsam mit Ihrem Partner gesetzt haben.



**Schütze 23.11. - 21.12.** Sie sollten sich in den kommenden Märzwochen zuversichtlich und optimistisch fühlen. Wenn Sie dazu noch Mitgefühl und Anteilnahme aufbringen, können Sie deprimierte Menschen wieder aufbauen. Mann wird es Ihnen danken, Frau auch, besonders aber Ihr Chef.



**Steinbock 22.12. - 20.1.** Planen Sie für die kommenden Wochen wieder mal etwas mit Ihrem Partner gemeinsam. Für Ihre Beziehung könnte das den Beginn eines zweiten Frühlings bedeuten. Viel zu lange haben Sie beide nur das gemacht, wonach Ihnen gerade der Sinn stand. Und so geht es schließlich nicht weiter.



**Wassermann 21.1. - 19.2.** Es genügt Ihnen nicht, nur auf einem Gebiet Erfolg zu haben. Sie wollen alles sofort, und eh damit nur angeben. Dann müssen Sie wohl oder übel in Kauf nehmen, dass Sie sich bei Ihren Mitmenschen unbeliebt machen. Wie wäre es mit Bescheidenheit? Ihrem Ansehen würde das Vorteile einbringen.



**Fische 20.2. - 20.3.** Eine besondere Zeit steht in den kommenden Wochen nicht vor Ihrer Tür. Sie könnten jedoch in der zweiten Märzwoche endlich Geld zurückbekommen, das Sie bereits abgeschlossen haben. Machen Sie aber bitte nicht im Nachhinein noch großes Theater wegen der verspäteten Rückzahlung.



Wenn der Richtspruch ertönt, sind die Bauherren auf einem guten Weg. Foto: Bauherren-Schutzbund

>>> Bauherr, der auf die Wärmepumpe oder eine effiziente Holzheizung setzt.

Energiebedarf neuer Häuser würde dann nahe Null liegen.

## Keine konkreten Vorgaben zu Wärmedämmung und Heiztechnik

Die EnEV lässt Gestaltungsspielräume: Sie macht keine genauen Vorgaben zu Wärmedämmung oder Heiztechnik. Eine wichtige Rolle spielt der Primärenergiefaktor. Er berücksichtigt neben dem Energieverbrauch im Haus auch den Aufwand für Energiegewinnung und Transport. Fossile Brennstoffe werden zum Beispiel mit einem Faktor von 1,1 bewertet, Wärmepumpen je nach Jahresarbeitszahl mit einem Faktor zwischen 0,4 und 0,6 - Holz sogar mit nur 0,2. Wer künftig mit Öl und Gas heizen will, muss also wesentlich besser dämmen als ein

## Staatliche Förderungen nutzen

Bauen muss durch die neuen Vorgaben nicht zwangsläufig teurer werden, meint Dipl.-Ing. Marc Förderer, Bauherrenberater des Bauherren-Schutzbund e.V.: „Häuser mit dem Standard eines KfW Effizienzhauses 70, der den aktuellen Mindestanforderungen entspricht, wurden auch bisher schon gebaut.“ Wer einen deutlich besseren Energiestandard anstrebt, müsse aber schon mit höheren Kosten rechnen. Einen Ausgleich bieten beispielsweise die Förderprogramme der KfW mit Tilgungszuschüssen, die sich je nach Energiestandard zwischen fünf und 15 Prozent bewegen. „

Transporte  
Logistik  
Eilzustellungen  
Express 24 Std.

UM-Express  
0 29 24 / 85 90 07

www.um-express.de

Keine Angst, Bange kommt!

Klaus Peter Bange  
Stukkateurmeister

Gebäudeenergieberater (HWK)

- Innen- und Außenputz
- Wärmedämmung
- Lehmputz

Soest • Oestinghauser Landstr. 58  
Handy: (01 71) 3 84 20 76  
Tel. (02921) 348885

**Zimmerei Klenter**  
GmbH

Zimmermeister, Dachdeckermeister und staatlich geprüfter Restaurator im Zimmererhandwerk

Ihr Dach aus einer Hand

59469 Ense-Ruhne  
Bördeblick 5  
Telefon 0 29 38/29 78  
Telefax 0 29 38/48 50 47  
Mobil jun. 01 70/2 10 59 78

## Lammkoteletts auf Salatbett

# Das Frühjahr und Ostern können kommen

Das Frühjahr und insbesondere Ostern ist traditionell Lammzeit. Zarte Lammkoteletts stehen heute im Mittelpunkt unseres Rezeptvorschlags.

### Zubereitung:

Zitrone heiß waschen, trocken reiben und Schale abreiben. Ingwer schälen und fein hacken. Rosa Beeren zerbröseln. 6 Esslöffel Öl, Zitronenschale, Ingwer, etwas Salz und rosa Beeren verrühren. Fleisch waschen, trocken tupfen und mit der Marinade bestreichen. Ca. 30 Minuten marinieren.

Tomaten putzen, waschen und in Scheiben schneiden. Rauke putzen, waschen und abtropfen lassen. Essig mit Salz, Pfeffer und Zucker würzen. 4 Esslöffel Olivenöl darunter schlagen. Lammkoteletts aus der Marinade nehmen und auf dem heißen Grill von beiden Seiten jeweils 3-4 Minuten grillen, dabei mit Marinade bestreichen. Tomaten und Rauke auf Tellern anrichten und mit Vinaigrette beträufeln. Je 3 Lammkoteletts und eine Scheibe Knoblauchbutter darauf legen. Dazu schmeckt Baguettebrot.

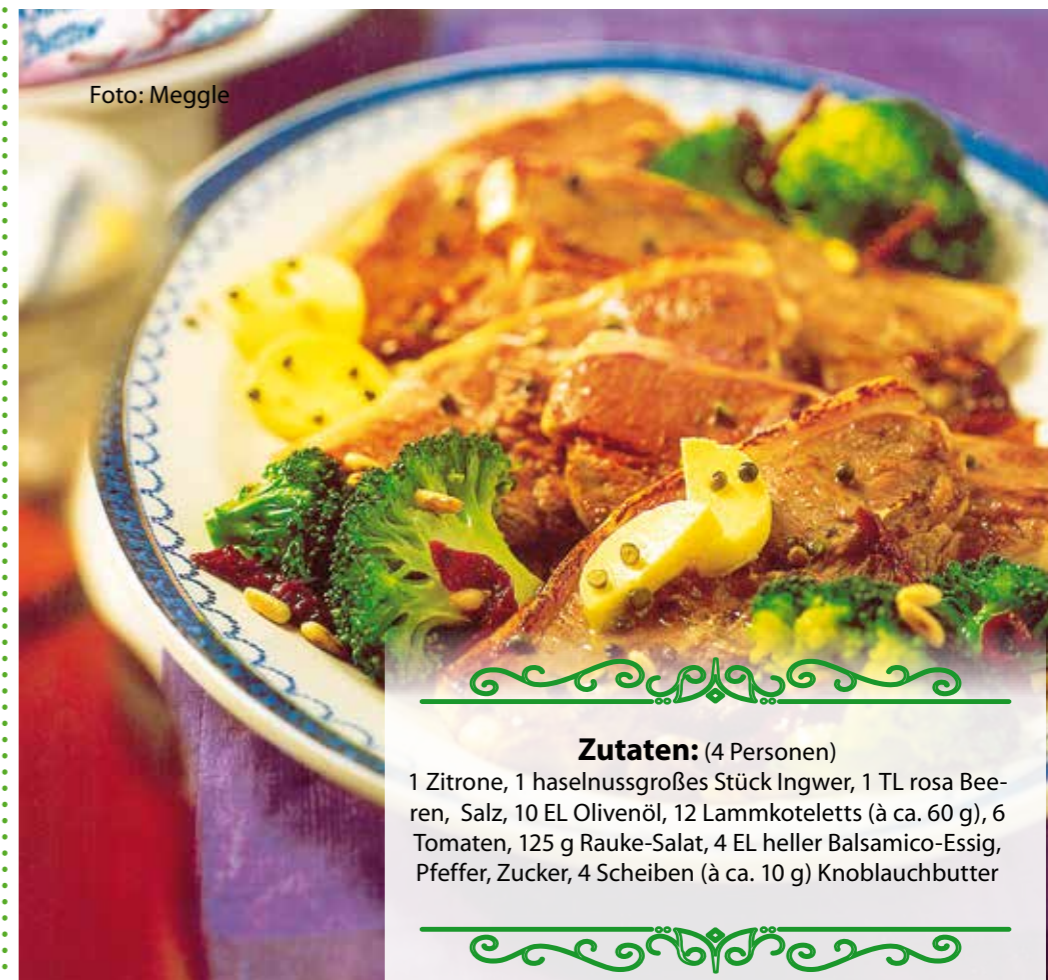


Foto: Meggle

### Zutaten: (4 Personen)

1 Zitrone, 1 haselnussgroßes Stück Ingwer, 1 TL rosa Beeren, Salz, 10 EL Olivenöl, 12 Lammkoteletts (à ca. 60 g), 6 Tomaten, 125 g Rauke-Salat, 4 EL heller Balsamico-Essig, Pfeffer, Zucker, 4 Scheiben (à ca. 10 g) Knoblauchbutter

Einfach lecker! Verkauf von Äpfeln, Birnen und Gemüse!

Regional & Frisch

Obsthof Korn  
Wewer-Einecke • Tel.: 02384 3826  
Mo.-Fr. 9-18 Uhr • Sa.: 9-14 Uhr

**FESTSCHMAUSMEILE**  
Der Party Service von Harry's  
Grillrestaurant, Kölner Ring  
www.harryfranz.de  
Tel. (0 29 21) 6 50 75

RUSTIKAL, GEMÜTLICH UND URIG CHARMANT  
**ALTENBÜRENER MÜHLE**

Öffnungszeiten:  
Mo. u. Di. Ruhetag, Mi. u. Do. 11 - 19 Uhr  
Fr. - So. 11-20 Uhr oder nach Absprache

Liebevoll gefahrter Waldhof mitten in der Natur

Gut bürgerliche Küche - Gasträum bietet Platz bis zu 50 Personen  
- Sonnenterrassen und Biergarten mit Grillecke - Im Winter gut zu erreichen  
- Rustikaler Mühlenkeller - mit Blick auf das große Mühlrad - private Feiern bis zu 25 Personen - Ab 10 Personen reichhaltiges Frühstücksbuffet  
- Hausgemachter Kuchen und Kaffee (Mittwoch und Donnerstag nur 3 Euro!)  
- Küche durchgehend geöffnet - Wechselnde Tagesgerichte

Altenbürener Mühle - Mandy Weißer  
Altenbürener Mühle 1 | 59929 Brilon-Altenbüren | Tel: 02961 2100  
www.altenburener-muehle.de



© Hyrma - Fotolia.de

**Kreativ- & Ostermarkt**



**So. 13. März 2016**  
11:00 – 17:00 Uhr

**Stadthalle Werl**  
Tel. 0 29 22 - 97 32 10  
www.stadthalle-werl.de

**Taege**

Wäscherei  
Chem. Reinigung  
Wäschedienst

Bei uns ist Ihre  
Festtagsgarderobe in  
den besten Händen!

Wir wünschen allen Kunden  
ein schönes Osterfest!

Walburgerstraße 35 • 59494 Soest  
Telefon 02921 / 2787

Wir wünschen unseren Gästen  
eine schöne Osterzeit!

**Capri**

ristorante pizzeria

bei Tino & Toni  
Steinofen mit Holzfeuer -  
nach echter italienischer Tradition

Hammer Straße 97 • 59457 Werl  
www.tinoundtoni.de  
Tel. 02922 - 69 60

Mo. - Do. 17 - 23 Uhr • Fr. 17 - 24 Uhr  
Sa. 12 - 24 Uhr • So. 12 - 22 Uhr  
Pizza-Taxi bis 22 Uhr

Pizza-Taxi, Familien- und Geschäftsfeiern,  
Party-Service, Kegelbahn im Haus  
- nach Anfrage Sonderwünsche -

**Balkan-Restaurant Hilbecker Hof**

Jeden Tag von  
11-24 Uhr geöffnet  
-kein Ruhetag-

**täglicher  
Mittagstisch!**

Gesellschaftsräume bis 100 Personen

Werler Str. 81 • 59457 Werl-Hillbeck • Tel.: 02922 / 822 70 • www.hilbeckerhof.de  
kein Ruhetag • geöffnet von 11-24 Uhr.



Denken Sie an die  
Reservierung für Ostern



Foto: fotoskaz/fotolia.com/pely/akz-o

## Zu Ostern an alles gedacht?

Perfekt vorbereitet auch für Kommunion und Konfirmation

**Weihnachten und Neujahr liegen längst hinter uns – doch bald winken die nächsten großen Feiertage: Ostern! Ein schöner Anlass, um endlich wieder Zeit mit der Familie zu verbringen, für ausgiebige Spaziergänge in der ersten Frühjahrs-sonne und einen geselligen Abend mit guten Freunden um das lodernde Osterfeuer.**

Ostern ist eines der höchsten christlichen Feste und zugleich eine fröhliche Begrüßung des Frühlings. Es gibt zahlreiche zum Teil jahrhundertalte Osterbräuche. Einer der beliebtesten ist das Ostereierfärben. Eier in kleine bunte Kunstwerke zu verwandeln bereitet sowohl Kindern als auch Erwachsenen viel Vergnügen. Hier einige Tipps, wie die Ostereier beson-

ders gut gelingen. Um kräftige und leuchtende Farben zu erhalten, sollten weiße Eier gewählt werden. Wer auf natürliche Zutaten Wert legt und Lust hat, ein wenig zu experimentieren, bereitet das Farbbad für die Ostereier selbst zu. Dazu eignen sich farbintensive Gemüse wie zum Beispiel Rotkohl, Rote Bete oder Spinat sowie rote oder gelbe Zwiebelschalen. Auch Tee und Gewürze ergeben hübsche Farbtöne.

Die zerkleinerten Lebensmittel werden zuerst in etwas Wasser ausgekocht. Damit die Farbe gut haftet, kommt etwas Essig-Essenz (25 %) in die Farblösung (etwa ein Esslöffel auf einen halben Liter Wasser). Dann wandern die vorbereiteten Eier für zehn Minuten in den noch leicht köchelnden Sud. Sind die Eier

abgekühlt, werden sie mit etwas Öl abgerieben. So erhalten sie einen schönen Glanz. Die Erstkommunion ist für katholische Kinder eines der größten Feste. Die Vorbereitungszeit und die Form der Familienfeier verdeutlichen die besondere Bedeutung dieses Tages. Traditionsgemäß findet am ersten Sonntag nach Ostern, in den katholischen Regionen die Erstkommunion am „Weißen Sonntag“ statt. Inzwischen wählen viele Pfarrgemeinden den Feiertag Christi Himmelfahrt oder die Sonntage der Osterzeit. Heute werden Kommunionkinder zu meist in kleinen Gruppen auf den Empfang des Sakraments vorbereitet, allerdings entwickeln sich auch andere Formen, die verstärkt die Eltern in den Blick der Katechese nehmen.

Stärker als früher wird deutlich, dass die Erstkommunion keine Privatangelegenheit ist, sondern Fest und Feier der ganzen Gemeinde.

Erstkommunionkinder sind in der Regel zwischen acht und zehn Jahren alt und besuchen die dritte Grundschulklasse. Weiße Kleider und Kränze für die Mädchen, dunkler Anzug und Krawatte oder Fliege für die Jungen sind übliche Bekleidung, einige Gemeinden haben sich aber dafür entschlossen, einheitliche Überwürfe für die Kinder bereitzuhalten. Ein Familienfest ist die Erstkommunion aber ebenso wie die Konfirmation. Dabei bestätigen die Konfirmanden die Taufe, bei der Eltern und Paten stellvertretend das Taufversprechen gaben. Die Konfirmation wird mit einem Gottesdienst gefeiert. Sie bildet den feierlichen Abschluss des kirchlichen Unterrichts.

Mit der Konfirmation wird man zum Abendmahl zugelassen und erhält die Berechtigung, selbst ein Patenamnt in der evangelischen Kirche zu übernehmen. Bei Erstkommunion und Konfirmation sollte die Form der Feier rechtzeitig festgelegt werden. Die Gästeliste ist abzustimmen, Form und Ort der Feiersind zu klären. (akz-o)

sen und erhält die Berechtigung, selbst ein Patenamnt in der evangelischen Kirche zu übernehmen. Bei Erstkommunion und Konfirmation sollte die Form der Feier rechtzeitig festgelegt werden. Die Gästeliste ist abzustimmen, Form und Ort der Feiersind zu klären. (akz-o)

**Batavus E-Bikes**

Wir genießen unser Leben...  
...jeden Tag!



DIE KLEINE RADWERKSTATT  
Inh. Bernhard Lülff

Alte Salzstraße 32  
59069 Hamm-Rhynern  
Telefon: (02385) 7090 300  
www.die-kleine-radwerkstatt.de

**OSTERFRÜHSTÜCKSBOWLING**

AM OSTERSONNTAG & OSTERMONTAG

**Red Bowl**

**FRÜHSTÜCK**

- 1 GLAS SEKT
- 2 STD. BOWLEN, INKL. LEHRSCHUHE

von 9.30 Uhr - 13.30 Uhr  
Erwachsene - 15,90€  
Kinder bis 16 J. - 10,90€

RED BOWL SOEST ☑ Am Bahnhof 2 | 59494 Soest  
☎ Tel. 0 29 21 / 981 05 06 | ✉ reservierung@redbowl.de

**Familie Baumüller**  
der Fischhof

Scheda 3 • 58739 Wickede  
Telefon (0 23 77) 23 71

**Forelle • Lachs • Aal  
Seefische**

Fisch-Räucherei • Buffet-Service  
Angelteiche

Foto: Style-Photography©fotolia.com



# Bilsteintal

Tropfsteinhöhle und Wildpark in Warstein



Das Bilsteintal in Warstein bietet alles, was zu einem gelungenen Ferientag dazugehört: Den Wildpark, in dem Luchse, Wildschweine, Rot- und Sikahirsche, Waschbären und Füchse bei freiem Eintritt beobachtet werden können, den Waldspielplatz am Bilsteinbach und die faszinierende Natur des Bilsteintals: Felsen, Höhlen, uralte Bäume, Spazierwege.

Im vergangenen Jahr wurde die Bilsteinhöhle mit einer neuen LED-Beleuchtung ausgestattet – sie ist nun noch eindrucksvoller und interessanter.

Direkt am Parkplatz liegt die „Warsteiner Waldwirtschaft“.

Seit dem 1. September 2011 wird das Bilsteintal vom gemeinnützigen Trägerverein Bilsteintal e.V. betrieben, der sich bemüht, das Bilsteintal für Besucherinnen und Besucher immer attraktiver und einladender zu gestalten.



Naturerlebnis Bilsteintal  
Im Bodmen 54  
59581 Warstein  
Tel.: 02902 2731  
Mobil: 0151 54 66 70 69  
Mail: info@bilsteintal.de

**www.Bilsteintal.de**





Straßenschäden können zu Lackschäden führen Foto: Deutsches Lackinstitut/akz-o

Sommerfeld's  
Autowelt Belecke  
Ihre Zufriedenheit  
ist unser Ziel  
Kfz-Meisterbetrieb  
Ihr Partner rund ums Auto  
Jetzt zum Frühjahrs-Check:  
Reifenwechsel & mehr!  
Belecke, Lanfer 24  
Telefon: 02902 / 75800

## Erholung für den Autolack

Reifenwechsel für einen Lackcheck nutzen

Jede Jahreszeit stellt für die Autolackierung eine besondere Herausforderung dar. Insbesondere der Winter und seine Spätfolgen können dem Lack so zusetzen. Fahrzeugbesitzer sollten deshalb prüfen lassen, ob die Oberfläche noch intakt ist.

Schnee, Eis und Streusalz richten auf unseren Straßen im Winter regelmäßig große Schäden an. Dies wird in seinen ganzen Ausmaßen immer erst später sichtbar. Die Fahrbahndecke ist an vielen Stellen beschädigt und die Straße hat sich nahezu in eine Schotterpiste verwandelt. Risse, Abplatzungen im Asphalt und Schlaglöcher finden sich dann vor allem auf viel befahrenen Straßen. „Werden sie nicht repariert, sorgt der Verkehr dafür, dass sich diese Schäden schnell vergrößern“, erklärt Michael Bross vom Deutschen Lackin-

stitut in Frankfurt. „Lose auf der Fahrbahndecke liegender Split und Steine werden dann beim Überfahren hochgewirbelt, prallen an die Karosserie und können so Schäden an der Lackierung verursachen. Und das nicht nur am eigenen Auto, sondern auch an nachfolgenden Fahrzeugen. Zwar sind Radkästen und Unterboden mit einem speziellen Steinschlagschutz lackiert, der jedoch bei höheren Geschwindigkeiten und entsprechend großen Steinbrocken beschädigt werden kann.“ Die Folge: In diesen Bereichen kann unbemerkt Korrosion entstehen. Auch die Folgen von Streusalz in Verbindung mit Wasser oder Schnee können ihre Spuren hinterlassen haben. Diese ungünstige Mischung kann an vorgeschädigten Stellen in den Lackaufbau eindringen und ebenfalls zur Rostbildung führen.

### Werterhalt des Fahrzeugs

„Für einen umfassenden Lackcheck bietet sich die Zeit des turnusmäßigen Reifenwechsels an“, erklärt Bross. „Denn die Lackierung sollte ebenso gut auf die kommenden saisonbedingten Herausforderungen vorbereitet werden wie das Fahrwerk. Dies ist vor allem deshalb wichtig, um die Karosserie dauerhaft vor Korrosion zu schützen. Denn die Lackierung ist eines der wichtigsten Kriterien beim Verkauf des Gebrauchten.“ Hier zählt für den potenziellen Käufer der erste Blick. Fahrzeuge mit einer beschädigten oder ungepflegten Lackierung kommen meist erst gar nicht in die engere Wahl. „Es lohnt sich also, den Zustand der Lackierung von einer professionellen Lackierwerkstatt auf Herz und Nieren prüfen zu lassen“, rät Bross. (akz-o)

**AUTOSITZREPARATUREN**  
Mit original Stoff, Leder und Kunstleder  
Autosattlerei C. Berlik - 02941 3579

Seit mehr als 50 Jahren  
**Plinke**  
GmbH  
0 29 21 - 96 59 0  
Damit Sie wieder ins Rollen kommen  
**KFZ-Werkstatt**

- Lackierung
  - Unfallschäden
  - Reifen & Räder
  - Old- / Youngtimer
- Alter Elfser Weg 3-4 • Soest  
www.auto-plinke.de

## Unfallinstandsetzung aller Fabrikate Karosserie und Lack

Auto-Design,- Unfall - Motorrad - Lackierung

**CLAES**  
AUTOLACKIEREREI

Autolackiererei Gustaaf Claes  
Ferdinand-Gabriel-Weg 17 • Soest  
Tel. 02921 / 75887 • Fax 02921 / 74306  
E-Mail: info@autolackiererei-claes.de  
Internet: www.autolackiererei-claes.de

Wir sind  
umgezogen!



Wenn es zum  
Unfall  
gekommen ist ...

Kfz-Sachverständigenbüro  
Lange  
Inhaber: Oliver Havers  
Schloitweg 10  
59494 Soest

Tel. 02921 - 61 0 61  
Fax 02921 - 62 3 59  
Mail info@ingbuero-lange.de

## Fitnesskur für das Auto

Kfz-Meisterbetriebe stehen für alle Probleme bereit

Wenn die Wetterfrösche milde Temperaturen ansagen, wird es Zeit für die automobilen Fitnesskur. Split, Salz und Steinschläge haben Lack und Scheiben leiden lassen.

Aber auch Batterie und Beleuchtung wurden im Winter besonders beansprucht. Scheibenwischer, Reifen und Stoßdämpfer hatten Stress. Damit die automobilen Sommerzeit problemlos beginnen kann, hilft der Frühjahrs-Check im Kfz-Meisterbetrieb. Hier findet der Autofahrer auch Hilfe, wenn ein technisches Problem zu beheben ist oder eine Beule beseitigt werden muss. Die erste Sichtkontrolle nach der intensiven Wagenwäsche macht Schäden sichtbar. Für klaren Durchblick sorgen neue Wischerblätter und die gründliche Reinigung der Scheiben von innen und außen.

Der Batterietester klärt den Ladezustand der Batterie. Ganz wichtig bei der Inspektion sind die Füllstände von Kühlwasser, Motoröl, Bremsflüssigkeit und Scheibenwischwasser. Bei Bedarf wird nachgefüllt. Die Werkstatt weiß, welche Sorten geeignet sind. Ob ein Ölwechsel ansteht, hängt von den empfohlenen Intervallen ab. Frühlingsszeit ist Pollenzeit. Deshalb wird der Innenraumfilter unter die Lupe genommen. Dort lagern sich Staub, Ruß und Pollen ab. Ein sauberer Filter verringert die Verbreitung von Keimen und das Sicherheitsrisiko beschlagener Scheiben. Der Innenraumfilter sollte spätestens nach 15 000 Kilometern ausgetauscht werden. Die Stoßdämpfer hatten im Winter auch wegen der Schlaglöcher viel Arbeit. Durch hohen Verschleiß kann der Bremsweg länger werden.

**UNDERCOVER** Werl

WERBUNG BESCHRIFTUNG DIGITALDRUCK

- » FAHRZEUGBESCHRIFTUNG
- » SCHAUFENSTERBESCHRIFTUNG
- » DIGITALDRUCK IM GROSSFORMAT
- » CAR WRAPPING (VOLLFOLIERUNG)
- » WERBESCHILDER / BANNER
- » CONTAINERBESCHRIFTUNG
- » STEINSCHLAGSCHUTZ
- » FLYER / PLAKATE / VISITENKARTEN

TEL. 0173 - 540 54 94 • INFO@UNDERCOVER-WERL.DE



UNDERCOVER-WERL.DE

Ihr Glaser aus  
Werl und Umgebung:  
PKW, Oldtimer,  
LKW, Baumaschinen  
& Wohnmobile.

Tel: 0 29 22 - 866 555

Jetzt neu bei uns:  
Fahrzeug-Kalibrierungen  
mit Vorort-Service!

Mueller

IHR AUTOSCHEIBENPROFI

www.mueller-werl.de

# Hilfestellung im Alter

Angebote für Senioren im Wandel der Demografie



Jeder dritte Mann und jede zweite Frau müssen statistisch gesehen damit rechnen, irgendwann zum Pflegefall zu werden. Foto: djd/DFV Deutsche Familienversicherung/Ingo Bartussek-Fotolia.com

**Wunsch der Menschen. Auf 71 Prozent der Pflegebedürftigen trifft dies aktuell auch zu: Dabei werden mehr als zwei Drittel allein durch Angehörige betreut, das ist individuell aber nicht immer möglich.**

Ältere Menschen haben meist den Wunsch, auch bei Pflegebedürftigkeit ihr Leben selbstständig zuhause in der gewohnten Umgebung weiterzuleben. Hierfür gibt es ein vielfältiges Angebot bedarfsgerechter Hilfen. Neben der Pflege durch Angehörige, Freunde und Nachbarn können auch freigemeinnützige oder private ambulante Pflegedienste das Leben zuhause weiter ermöglichen. Die Aufnahme in eine vollstationäre Einrichtung kann so komplett vermieden oder zumindest hinausgezögert werden. Über den Wohnflächenanspruch hinaus umschreiben Studien die Wohnbedürfnisse für das Alter mit folgenden Aspekten: Erhalt der Selbstbestimmung und Individualität, Kontakt, Geselligkeit, Kommunikati-

„Der wichtigste Pflegedienst ist die Familie“, so äußerte sich Bundesgesundheitsminister Hermann Gröhe. Im Pflegefall zu Hause versorgt zu werden entspricht tatsächlich dem überwiegenden

on, Freizeitgestaltung, Leben in einer Gemeinschaft, Nachbarschaft, soziale Bindungen und Sicherheit im Alltag. Hilfe nur bei Bedarf, Wahlfreiheit der Dienstleistungen, bezahlbare Dienstleistungen.

In den letzten Jahren sind zunehmend Wohnformen bekannter geworden, die mit „Seniorenwohnen“, „Betreutes Wohnen“ oder „Wohnen mit Service“ bezeichnet werden. Allen gemeinsam ist, dass sie ein selbständiges Leben in der eigenen Wohnung ermöglichen, ohne dabei auf Sicherheit und Service verzichten zu müssen. Der Lebensrhythmus kann von den Bewohnern individuell bestimmt werden, bei Bedarf stehen qualifizierte Hilfeleistungen zur Verfügung.

Ältere Menschen sind manchmal aber nicht mehr in der Lage, Dinge des alltäglichen Lebens allein zu mei-

stern. Soziale Dienste, die speziell auf Ältere und Hochaltrige zugeschnitten sind, helfen und unterstützen mit einer Vielzahl an Leistungen. Sozialstationen leisten etwa Krankenpflege, Altenpflege sowie Haus- und Familienpflege. Auch private Pflegedienste bieten häusliche Pflege an. Deutlich wird dabei, dass das qualifizierte Angebot mit der demografischen Entwicklung Schritt hält und deutlich besser wird.

Das trifft auch für weitere ergänzende Angebote zu, die das Spektrum der Angebote ausbauen und erweitern und zugleich sinnvolle Unterstützung bieten können: Mobile Therapien wie Bewegungstherapie, Massage, medizinische Bäder werden von Fachkräften zu Hause durchgeführt. Weitere Dienstleistungen, wie zum Bei-

spiel Essen auf Rädern, Fahr- und Begleitservice, Reinigungsdienste, Reparaturdienste oder Wäscheservice werden von privaten Anbietern angeboten. Friseure kommen ebenso ins Haus wie Fußpfleger, im mehr Supermärkte bieten Lieferservice an, selbst Banken bringen „Bares“ zu ihren Kunden. Das klassische Alten- und Pflegeheim ist besonders geeignet für ältere Menschen mit

Pflegestufe, die einen eigenen Haushalt nicht mehr führen können oder wollen. Hilfsbedürftige Bewohner erhalten rund um die Uhr medizinische und pflegerische Betreuung. In Deutschland gibt es mehr als 11.500 Alten- und Pflegeheime. Die Qualität der Einrichtungen ist dabei sehr unterschiedlich. Daher ist es besonders wichtig, sich rechtzeitig und umfassend darüber zu informieren, welches Heim in Betracht

>>>



**ST. ELISABETH  
WOHN- UND PFLEGEHEIM  
MÖHNESEE-KÖRBECKE**

Hospitalstraße 1 • 59519 Körbecke  
Tel.: 02924/8711-0 • info@elisabeth-koerbecke.de  
www.elisabeth-koerbecke.de

**Seniorenheim Sonneneck** Kai-Uwe Groll e.K.  **Kurzzeit- und Dauerpflege**

Am Bahnhof 6  
59505 Bad Sassendorf  
Tel. 02921-59028-0

Fax. 02921-59028-143  
seniorenheim-sonneneck@t-online.de  
www.Seniorenheim-Sonneneck.de

## Ja zur Menschenwürde



Unser Angebot für Sie:

- Stationäre Pflege
- Kurzzeitpflege
- betr. Wohnen



**St. Josef-Haus**  
Senioren- und Pflegeheim

Am Lehmacker 4  
58739 Wickede (Ruhr)  
Tel.: 0 23 77 - 91 42 90

www.seniorenzentrum-josef.de

**Seniorenzentrum St. Antonius**

Thomästraße 8 a  
59494 Soest  
Tel 02921/590 30-0

**Einsatzstelle BFD\***

- ▲ Zentral gelegen
- ▲ Pflege und Betreuung
- ▲ Tagespflege
- ▲ Kurzzeitpflege
- ▲ Offener Mittagstisch
- ▲ Sinnesgarten

www.st-antonius-soest.de

\* Wir bieten Bundesfreiwilligendienst in verschiedenen Fachbereichen.

 **Caritas SENIORENZENTRUM ST. ANTONIUS**

 **CURANUM**  
Gute Pflege hat ein Zuhause.

- Kurzzeit-, Verhinderungs-, Vollstationäre Pflege
- Pflege demenziell erkrankter Menschen
- Ergo- und Musiktherapie
- Große Einzel- und Doppelzimmer
- Vielfältige Freizeitaktivitäten
- Kompetente und unverbindliche Beratung

Überzeugen Sie sich selbst und besuchen Sie uns.  
Gerne zeigen wir Ihnen unsere Häuser und beantworten Ihre Fragen.

**CURANUM Seniorenzentrum Amadeus**  
Westuffler Weg 9 • 59457 Werl • Tel: (02922) 804-01

**CURANUM Seniorenzentrum Mozart**  
Westuffler Weg 13 • 59457 Werl • Tel: (02922) 804-02

www.curanum-seniorenzentrum-werl.de • www.curanum.de  
Ein Mitglied der CURANUM Pflegeexperten Gruppe



Mehr als zwei Drittel aller Pflegebedürftigen in Deutschland werden durch laienpflegende Angehörige betreut. Ohne sie wäre das staatliche Pflegesystem längst zusammengebrochen. Foto: djd/DFV Deutsche Familienversicherung/ drubig-photo-Fotolia.com

>>> kommt. Trotz sorgsamer Vorbereitung ist der Umzug in ein Heim oft für alle Seiten ein besonders schwerer Schritt. Bei einer Unterbringung in einem Alten- und Pflegeheim steht den Bewohnern in den meisten Fällen ein Einzelzimmer mit eigenem Bad zur Verfügung. Die Unterkunft und sämtliche Pflege- und Betreuungsleistungen werden pauschal abgerechnet. Welche Leistungen im Angebot inbegriffen sind, ist von Heim zu Heim unterschiedlich. Ein umfangreicher Preisvergleich der einzelnen Einrichtungen lohnt sich also. Wichtig zu wissen ist dabei, dass die Pflegeversicherung in der Regel nur einen Teil des Heimentgelts übernimmt. Etwa die Hälfte der Kosten müssen durchschnittlich von den Bewohnern selbst oder deren Angehörigen übernommen werden. (djd)



**ASSHAUER  
+ CORDES**

**DAS SANITÄTSHAUS**  
Schüttweg 3 · 59494 Soest · Tel. (02921) 665440  
Parkplätze direkt vor dem Haus



Sprache ist ein wichtiges Element des Miteinanders. Foto: Deutsche Bundesverband für Logopädie.

## Europäischer Tag der Logopädie

Informationen zur Sprachentwicklung & Mehrsprachigkeit

**Angesichts der vielen Menschen, die vor Krieg, Verfolgung und Elend in Europa, insbesondere auch in Deutschland, Zuflucht suchen, hat der Deutsche Bundesverband für Logopädie e.V. (dbl) das Thema Mehrsprachigkeit in den Mittelpunkt des Europäischen Tages der Logopädie 2016 gestellt.**

Unter dem Motto: „Für eine gute Zukunft. Deutsch lernen – Chancen bieten“ bietet der dbl „Logopädische Informationen zur Sprachentwicklung & Mehrsprachigkeit“. Im Mittelpunkt stehen damit die geflüchteten Menschen und die Notwendigkeit, sie bei einer ihrer wichtigsten Herausforderung zu unterstützen dem Erlernen der deutschen Sprache. Hierbei sind die Flüchtlinge ganz besonders auf die Unterstützung

derjenigen angewiesen, die sie in unserem Land betreuen und begleiten. Denn Spracherwerb ist nur möglich durch Kommunikation. Die Unterstützung beim Spracherwerb ist umso wirkungsvoller, je mehr die deutschsprachigen Kommunikationspartner über die Bedingungen und die Gestaltung des Mehrsprachigkeitserwerbs wissen. Deshalb wollen wir am 6. März 2016 über damit zusammenhängende Fragen aufklären: Was ist Mehrsprachigkeit? Welches sind typische Kennzeichen des Mehrsprachigkeitserwerbs? Worauf sollte in der Kommunikation mit Erwachsenen und Kindern, die unsere Sprache (noch) nicht beherrschen, geachtet werden? Welche Rolle spielt die Wertschätzung, die einer bestimmten Sprache und Kultur entgegen gebracht wer-

den? Wie ist der Stand der Forschung zum Mehrsprachigkeitserwerb? „Als Logopädinnen und Logopäden wollen wir mit unserem Wissen über Sprachentwicklung und Mehrsprachigkeit dazu beitragen, die Bedingungen

für einen erfolgreichen Erwerb der deutschen Sprache zu verbessern, indem wir diejenigen Menschen erreichen, die den Alltag der geflüchteten Menschen „sprachreich“ gestalten können“, heißt es zum Tag der Logopädie.

# Birkenfeld

## Logopädische Praxis

<b>Hauptsitz Neheim</b> Lange Wende 45b 59755 Arnsberg Tel. 02932/28717	<b>Alt-Arnsberg</b> Grafenstraße 20 59821 Arnsberg Tel. 02931/21832	<b>Ense-Bremen</b> Werler Straße 27 59469 Ense Tel. 02938/9789950
--	--	--

[www.logopaedie-birkenfeld.de](http://www.logopaedie-birkenfeld.de)

## Leben im „Wohnpark Klostergarten“ Welver

**Der Wohnpark Klostergarten bietet 135 vollstationäre Pflegeplätze aller Pflegestufen inklusive sechs Kurzzeitpflegeplätze. Im Rahmen der außerklinischen Intensivpflege gibt es 19 Plätze für Menschen im Wachkoma der Phase F, für beatmungspflichtige Wachkomapatienten sowie Menschen mit neurologischen Erkrankungen nach Hirnblutungen. Zusätzlich stehen 14 Tagespflegeplätze zur Verfügung.**

Den Menschen in seiner Einmaligkeit mit seiner Individualität zu achten, ist unser primäres Ziel in der täglichen Arbeit im Wohnpark Klostergarten. Zum selbstverständnis der Mitarbeiter gehört es,

auf emotionale Empfindlichkeiten der Bewohner, der Angehörigen und ihrem sozialen Umfeld einzugehen. Es ist die Aufgabe und die Verpflichtung der Mitarbeiter, sich mit all ihren Erfahrungen, und ihrer Professionalität mit einem hohen Engagement für die Pflege und Betreuung einzusetzen.

Die Öffnungszeiten der Tagespflege sind montags bis freitags von 8 bis 17 Uhr.

Der Wohnpark Klostergarten ist telefonisch unter der Nummer 02384/9300 zu erreichen oder per EMail unter [info@wohnpark-klostergarten.de](mailto:info@wohnpark-klostergarten.de)



Blick in den Bereich der tagespflege: Auch sie gehört zum Angebot des Wohnpark Klostergarten. Es stehen 14 Plätze zur Verfügung. Die Räume sind freundlich, stillvoll und gemütlich eingerichtet.

Eine Einrichtung der **Christophorus Gruppe**  
*Sonntage im Herbst des Lebens*

**Wohnpark Klostergarten Welver**

**Tagespflege**  
14 Plätze

Wir informieren Sie gerne und beantworten Fragen rund um die Tagespflege!

**Senioren Pflegeeinrichtung**  
135 Pflegeplätze inkl. 6 eingestreute Kurzzeitpflegeplätze

**Pflegefachzentrum**  
19 Wachkomaplätze

„Wir beraten Sie jederzeit unverbindlich und persönlich vor Ort...“

**Wohnpark Klostergarten**  
Im Klostergarten 10  
59514 Welver

**Rufen Sie uns an!**  
Tel.: 02384 - 9300

**E-Mail:** [marita.ahlbrink@wohnpark-klostergarten.de](mailto:marita.ahlbrink@wohnpark-klostergarten.de)  
**Internet:** [www.wohnpark-klostergarten.de](http://www.wohnpark-klostergarten.de)

Anzeige

© FKW Verlag



**UHLENBERG**  
PRAXIS FÜR LOGOPÄDIE

Probleme mit der Sprache, dem Sprechen oder der Stimme?  
Termine nach Vereinbarung [www.logopaedie-uhlenberg.de](http://www.logopaedie-uhlenberg.de)  
Bäckerstraße 20 · 59457 Werl · Telefon: (0 29 22) 80 64 81



**Freizeitbad Werl**  
*Allwetterbad*

**Ganz neu!**  
**Gruppenkarte**  
2 Kinder und 2 Erwachsene  
Tagesticket für nur **13,50 €**  
(nicht nur für Familien!)

**Das supergünstige Schwimmvergnügen!**

[www.freizeitbad-werl.de](http://www.freizeitbad-werl.de)

**BAUMWURZEL FRÄSDIENST.de**  
 Elmar Maas Rindenmulch  
 Telefon: 0 29 45/200 110

• Baumschule  
 • Gartenplanung  
 • Gartengestaltung



Peter Kemper  
 Sichtgärtner  
 02925 3920

Besondere Pflanzenarten  
 Individuelle Gartenpläne

www.kemper-gartenart.de



Hochstämme und Zierpflanzen können als Containerware ganz-jährig gepflanzt werden. Bei Saatgut und Pflanzaktionen sollten witterungsbedingte Vorgaben beachtet werden. Foto: BDB

## Gartentipps zum Frühjahr

### Bäume, Sträucher, Blumen und Gemüse richtig pflanzen

**Nach dem Winter – vor dem Austrieb: Die richtige Zeit für den Schnitt vieler Gehölze ist die Forsythienblüte. Auch Stauden, die noch das alte Laub tragen, werden jetzt zurückgeschnitten. Rosen, Obstbäume und Ziersträucher, aber auch Hecken, die vor dem Austrieb zurückgeschnitten werden, treiben kräftiger aus, blühen schöner und tragen mehr Früchte.**

Wer rechtzeitig sät, wird reichlich ernten. Sowohl mit dem Vorziehen von Gartenpflanzen als auch mit dem Aussäen von Gemüse-Saatgut können Hobbygärtner beginnen. Ab März können die Gartenarbeiten im Gemüsegarten mit der direkten Aussaat verschiedener Arten angegangen werden. Nach der Aussaat empfiehlt es sich, die Beete abzudecken, damit die gestaute Wärme das Pflanzenwachstum unterstützt. Allerdings muss man die für den jeweiligen Aussaattermin geeignete Sorte wählen. Informationen dazu fin-

den Sie auf dem Samentütchen. Sommersalate und Blumen dürfen nach dem Frost in den Boden. Für die klassischen Wintersalate ist auch heute noch der „Johannistag“ der Termin, ab dem frühestens gepflanzt werden sollte. Wer lieber auf bereits gezogenes Pflanzgut zurückgreifen möchte, muss sich noch ein wenig gedulden. Baumschulen bieten ein breites Sortiment unterschiedlicher Gehölze, Immergrüne und Laubabwerfende, Pflanzen, die zu verschiedenen Jahreszeiten blühen oder interessante Wuchsformen und Rinden bilden. Die Auswahl ist groß und trotzdem gibt es eine überschaubare Anzahl an Pflanzen, die in sehr vielen Gärten wachsen.

**GODEHARDT**  
 Gelenkarm-Markisen  
 Terrassendächer  
 Acrylstoffe  
 Rollläden

**Kamen · Unnaer Straße 97**  
 0 23 07/97 31 8-0

Bei der Standortwahl ist zu beachten, wie viel Feuchtigkeit, Sonnenlicht und welche Bodenbeschaffenheit die Pflanze braucht. Unterhalb der Erde wird sie sich in der Regel etwa genauso groß ausbreiten wie oberhalb. Zu wissen, wie sich eine Baumart entwickelt, wie hoch und wie breit sie wird, ist entscheidend für eine nachhaltige Gartenbepflanzung. So lässt sich der richtige Abstand zu angrenzenden Gebäuden, Grundstücksgrenzen und zu anderen Gehölzen einhalten. Auch hier hilft der Rat eines Baumschulgärtners. Besonders bei kleinen Gärten wird empfohlen, vorab zu klären, an welcher Stelle genug Platz für

einen großen Baum ist und wo sich Sträucher optimal entfalten können. Um Fehlkäufe zu vermeiden, ist es ratsam, den Garten auszumessen und Fotos in die Baumschule mitzubringen. So lässt sich mit den Experten herausfinden, welche Pflanzen sich gut in die vorhandene Bepflanzung integrieren lassen.

Frühling ist nicht gleich Frühling: Nicht einmal was den Beginn der Jahreszeit angeht, gibt es eine eindeutige Ansage. Der astronomische Frühlingsanfang ist am 1. März, der kalendarische am 21. März und der phänologische, also der vom Entwicklungsstand der Pflanzen abhängige, ist dreigeteilt: Der Vorfrühling liegt im Zeitraum vom Blühbeginn der Schneeglöckchen und der Haselnuss bis zur Reife der Salweidenkätzchen. Dann folgt der Erstfrühling mit Forsythien und Co. Bis schließlich mit der Blüte der Apfelbäume und des Flieders der Vollfrühling beginnt. So genau aber wollen die meisten Gartenbesitzer es gar nicht wissen. Sie freuen sich, dass es abends wieder spürbar länger hell ist, dass hin und wieder die Sonne schon angenehme Wärme spendet, dass morgens wieder Vögel zwitschern und dass der Garten mit den ersten Blüten aus dem Winterschlaf erwacht ist. Fenster und Türen auf und raus ins Freie! Mit den wärmenden Sonnenstrahlen kommt auch das so genannte Frühlingsgefühl. Die ultravioletten Strahlen des Sonnenlichts regen unter anderem die Durchblutung, den Stoffwechsel

und den Hormonhaushalt an. Die frische Luft vertreibt den Wintermuff und wir genießen es, wenn die Terrassentür einmal offen stehen kann. Überhaupt die Terrasse: Das erste Sonntagsfrühstück draußen im Garten ist herrlich! Sehr angenehm ist es auch, dass es nun abends wieder länger hell ist. Für Kinder und Eltern ist der Garten eine willkommene Erweiterung der Wohnfläche, denn jetzt wird das Leben immer mehr nach draußen verlegt. Draußen feiern, draußen essen, draußen kochen, draußen lesen - das Draußen-Zimmer wird dabei immer komfortabler. Die entsprechenden Möbel und Einrichtungen gehören heute zum Garten ebenso wie auch technische Hilfsmittel, die die Gartenarbeit erleichtern. Mähroboter sorgen für stets gepflegte Rasenflächen ohne Lärm oder Mühe zu machen. Auch automatische Bewässerung - getrennt gesteuert, je nach Bedarf für Rasen- und Beetflächen - ist inzwischen alles andere als ungewöhnlich. Dafür spricht nicht zuletzt, dass die professionell geplanten Systeme weniger Wasser verbrauchen als das herkömmliche Gießen. Für den Einbau von neuen Techniksyste-men sollten sich Gartenbesitzer an die professionellen Landschaftsgärtner wenden. Sie können die notwendigen Installationen so verlegen, dass sie nicht auffallen oder stören und den Garten optimal versorgen. Es bietet sich an, die Gartenbeleuchtung gleich mit zu planen und die Stromleitungen in den gleichen Graben zu verlegen.

Zarte Farben bringt der Schneeball in den Frühlingsgarten. Seine hellrosa und weißen Blüten sind je nach Sorte noch bis in den Mai zu bewundern. Foto: BdB. -



Testsieger  
 Test 07/2012  
 selber machen



**Husqvarna**  
 105 AUTOMOWER  
 Arbeitsfl. bis zu 600 m².  
 Li-Ion-Akku, Timer und PIN/Alarmsgesichert.

Schmiedeweg 1  
 59457 Werl-Oberbergstraße  
 Telefon: 0 29 22 / 8 77 10

**AGRAVIS**  
 TECHNIK Saltenbrock GmbH

**Hahne GmbH**  
 Pflaster- u. Erdarbeiten

Kirchenweg 6 • 59609 Anröchte  
 Telefon: 0 29 21 / 3 45 11 78  
 E-Mail: info@agrartechnik-hahne.de

Inspektionszeit für Ihren Rasenmäher!!  
 Jetzt Termin vereinbaren.



**MESCHE Landtechnik**  
 Alles für Land und Garten.

Langenwiesenweg 98 | 59457 Werl | Tel: 02922 878 30 400  
 Fax: 02922 878 30 660 | www.mesche-landtechnik.de

Auf die Leistung kommt es an ...

Umwelt-service

Containerdienst  
**PIEPER**  
 ☎ 0 29 22 / 34 47

irgendwie besser...

**BAUKING**

**GaLabau Ausstellung.**

**Bald ist es soweit!**  
 Unsere neue GaLabau Ausstellung wird bald eröffnet. Entdecken Sie die Neuheiten von Natursteinen, Betonpflastern, Zierkiese, Gabionen und die Vielfalt von Holz im Garten.

**Eröffnung Mitte April!**



BAUKING Arnsberg  
 Dieselstraße 3  
 59823 Arnsberg  
 Tel.: 0 29 31 / 52 22 -0  
 Fax: 0 29 31 / 52 22 -69

Öffnungszeiten:  
 Mo. - Fr. 07:00 - 17:00 Uhr  
 Sa. 07:00 - 12:00 Uhr

...wir handeln.

**Kewel Baumschulen**

**Kaufen, wo es wächst**  
 (Schöne Pflanzen für Ihren Garten)

- Obstbäume • Beerensträucher
- Rosen • kräftige Blütensträucher
- Nadelgehölze • Stauden • Stiefmütterchen

Meschede-Wennemen (an der B7) • Tel. (0 29 03) 71 48  
 www.kewel-baumschulen.de

# Antworten zum „Geschmäcke“

Verwaltungsgericht rügt Grenzziehung: Wie geht es weiter?



Der Ortskern von Schwefe mit der evangelischen Kirche zeigt die „Butterseite“ des Ortes.



Jürgen Dahlhoff  
„Die Geschichte hat Geschmäcke.“

**Jürgen Dahlhoff ist optimistisch: „Die Rats-Beschlüsse vom 2. Juli 2014 waren rechtswidrig.“ Das Verwaltungsgericht Arnberg hat der Klage der Bürgergemeinschaft Recht gegeben und zieht die Neubildung von Gemeindebezirken in Zweifel. So war der Gemeindebezirk mit den Ortsteilen Ehningsen, Einecke, Eineckerholsen, Merklingsen und Schwefe nach der Wahl verändert worden. Durch die Neugestaltung gewannen die örtlichen Sozialdemokraten die Stimmenmehrheit und stellten somit den Ortsvorsteher.**

„Die ganze Geschichte hat Geschmäcke. Denn im Vorfeld der Kommunalwahl waren die Bezirke neu eingeteilt worden. Und da stand Schwefe als eigenständiges Gebiet. Und in diesem Gemeindebezirk erreichte die BG die relative Mehrheit der Wählerstimmen. Und plötzlich, kurz nach der Wahl, scheint jemand genau nachgerechnet zu haben und wollte durch Neugruppierungen eine andere Besetzung der Ortsvorsteher erreichen“, steht für Dahlhoff fest. Bereits bei der konstituierenden Ratssitzung wurden Wünsche der Fraktionen von SPD, FDP und Bündnis 90/Die Grünen

deutlich. Ziel dabei: Das Gemeindegebiet unter entsprechender Änderung der Hauptsatzung neu zu ordnen. Damals wurde diesem Antrag mit der Mehrheit der drei Fraktionen stattgegeben. Das Gericht stellte nun fest, dass der Rat natürlich das Recht hat, Bezirkszuschnitte zu ändern. Aber: „Die Änderungen dürfen nicht aus beliebigen Gründen erfolgen. Es müssen sachliche Erwägungen vorliegen.“

Die waren in diesem Fall offenbar nicht gegeben. Eine Neuordnung dürfe nicht willkürlich sein. Eine nachvollziehbare Begründung sei weder im Rahmen der Tischvorlage zu erkennen, noch gehe eine solche aus der Sitzungsniederschrift hervor, erkannten die Richter. In der Urteilsbegründung heißt es weiter: „Dies lässt darauf schließen, dass die Entscheidung zur Neufassung der genannten Gemeindebezirke allein deshalb erfolgte, um die SPD im Rahmen der anstehenden Wahl der Ortsvorsteher zu begünstigen und die Bürgergemeinschaft sowie die CDU hierbei zu benachteiligen.“ Beim Ober-

verwaltungsgericht kann gegen dieses Urteil Einspruch eingelegt werden. Die Richter in Arnberg haben diese Möglichkeit allerdings nur bei gewissen Bedingungen zugelassen. Die SPD-Fraktion reagierte allerdings bereits und beantragte die Beiladung zum Verfahren. „BG Welver gegen den Rat der Gemeinde - Zur Änderung der Gemeindebezirke“. Wird dem Antrag stattgegeben, kann die Partei Rechtsmittel einlegen und beim Oberverwaltungsgericht einen Berufungsantrag stellen.

Fast ein Jahr hat es nun von der Einreichung der Klage bis zum Urteil des Verwaltungsgerichts Arnberg gedauert. Dies zeigt, dass sich die Richter die Entscheidung nicht leicht gemacht haben.

„Eine Klarstellung ist wichtig“, erläutert Jürgen Dahlhoff die grundsätzliche Bedeutung seines Anliegens: Das Amt eines Ortsvorstehers habe ein gewisses Gewicht. Er soll die Belange seiner Ortschaft gegenüber dem Rat vertreten und dort gehört werden. Er kann für das Gebiet seiner Ortschaft mit der Erledigung bestimmter Geschäfte beauftragt werden und wird dazu zum Ehrenbeamten ernannt.

## Monatliches Kreuzworträtsel mit Gewinnspiel

ausspannen im Urlaub	Doppelkontinent	kroatische Adriainsel	Hauptstadt von Idaho (USA)	größtes Tasteninstrument	tiefe Ohnmacht	Mutter Samuels (A.T.)	poetisch: Brunnen (veraltet)	Blechblasinstrument	nachaktiver Halbaffe	ungute Leidenschaft	hitzig, stürmisch
Schulleiter				deutlich machen							
flink, geschwind				Abk.: Erdgeschoss		absolute Neuheit			Initialen von Kästner † 1974		Frau Oberons
			Schiffsfahrer, Matrose					plastisches Brustbild			
Flaschenstöpsel		Frauenname				Südpolargebiet					
Prüfung		geometrischer Körper							dt. Komponist † 1847		
britische Prinzessin	Pflirsich mit glatter Haut								Farbton zwischen schwarz und weiß	chinesische Verbeugung	
									Knabengestalt b. Kipling		
Krankheitshöhepunkt	Gesichtsspiel										Schlussmann im Bob
									ungiftige Riesenschlange	italienischer Adria-hafen	
				dt.-öst. Schausp. (Theo) † 1978	bebauungsfähig	„Mutter der Armen“ † 1997		dt. Naturheilkundiger † 1897	deutscher Sänger	Zeichen	gehoben für: Adler
leise		europäische Halbinsel						Unterwasserwaffe			
				lateinisch: Götter		Norm				engl. Männerkurzname	englisch: auf
											Abk.: Zentimeter
Morgenland		Kiz.-Z.: Gelsenkirchen		anwendend, zugegen				Teil des Krankenhauses (Abk.)	griech. Verwaltungsbezirk		
Wider-ruf; Berichtigung	Greifvogel, Aasvertilger					aus dem Augenblick heraus					Kiz.-Z.: Neuss
						Bericht, Meldung					
											Gebirg-nische

**Soester Stadtakustiker**  
B&K Hörgeräte

Öffnungszeiten:  
Mo., Di., Do., Fr. 09:00 - 13:00 Uhr • 14:00 - 18:00 Uhr  
Mittwoch 09:00 - 13:00 Uhr • Nachmittags Hausbesuche  
Samstag Vormittag nach Vereinbarung  
59494 Soest • Jakobstraße 4-6  
Tel. 02921 3446746 • Fax 02921 3448268

**Damit Sie das Beste nicht verpassen!**

Jetzt bei uns zum kostenlosen HÖRTEST!

### Lösungswort

1 2 3 4 5 6 7 8 9 10 11 12 13 14 15

## Hilfe für Laubfrosch

Für die Reaktivierung von Teichen im Rahmen der Umsetzung des Landschaftsplanes Welver bewilligte die Bezirksregierung nun Landesmittel. Damit sollen die Lebensbedingungen des selten gewordenen Laubfrosches verbessert werden.

„Über zehn Personen aus den Ortsteilen Eilmsen-Vellinghausen und Nateln haben sich schon bereit erklärt, ihre Teiche zum Beispiel durch Entschlammungen, Anlage von Flachwasserzonen oder Beseitigung von Gehölzaufwuchs für den Artenschutz optimieren zu lassen“, freut sich Marianne Rennebaum, Sachgebietsleiterin Natur- und Landschaftsschutz des Kreises Soest. Der Kreis erklärte sich dazu bereit, in Einzelfällen auch neue Kleingewässer anzulegen.

Der Osterhase lässt jetzt schon grüßen: Auch im März verlost „halloSoest“ wieder einen tollen Gutschein im Wert von 50,- Euro aus dem Hause Soester Stadtakustiker B&K Hörgeräte. Mit Fortunas Hilfe und vor allem der richtigen Lösung können Sie gewinnen.

**Finden sie den gesuchten Begriff und senden Sie das**

**15-stellige Lösungswort bis zum 14.03. an bitter@fkv-verlag.com. (Der Gewinn wird ausgelost, der Rechtsweg ist ausgeschlossen).**

Bitte geben Sie unbedingt Ihre Anschrift und Telefonnummer für die Gewinnbenachrichtigung an. Ihr „halloSoest-Team“ wünscht viel Glück!



Frau Irmgard Weller aus Soest ist die Gewinnerin des Kreuzworträtsels der Februarausgabe und freut sich mit ihrem Ehemann über einen Gutschein im Wert von 50,- Euro, der ihr im Hause Soester Stadtakustiker B&K Hörgeräte von Filialleiter Axel Kluth überreicht wurde.

Das „halloSoest-Team“ sagt herzlichen Glückwunsch!

## Kreativ- und Ostermarkt

Stadthalle Werl bietet Deko, Floristik und Kunsthandwerk am 13. März 2016, 11.00 bis 17:00 Uhr

Wenn der Kreativ- und Ostermarkt in der Werler Stadthalle stattfindet, dann ist der Frühling nicht mehr weit. Am Sonntag, 13. März, von 11 bis 17 Uhr, findet in der Stadthalle Werl der beliebte Kreativ- und Ostermarkt statt. Frühlingshafte und österliche Dekorationen werden wieder angeboten. Die Besucher des Marktes erleben einen handwerklichen Markt mit Gegenständen wie z. B. handbemalte Eier, Stick- und Stricksachen, Windlichter oder Floristik, die man natürlich auch erwerben kann.



Im vorderen Bereich des Foyers steht wieder ein Charity-Stand, der das Hammer Hospiz „Am Roten Läppchen“ unterstützt. Das Familienzentrum Werl Nord bietet wieder ein Waffelcafe an, das zum Verweilen einlädt. Frische Waffeln und

Kaffee warten auf die Besucher. Für 2 Euro Eintritt (Kinder bis 15 Jahren frei, Inhaber der Ehrenamtskarte zahlen nur die Hälfte) erleben die Besucher ein paar schöne Stunden inmitten einer kreativen Atmosphäre.



## Noch einmal verliebt

Theater in der Stadthalle:  
Die letzte Romanze

Ein alter Mann auf einer Bank im Park. Raffaello, kurz Ralph genannt, wollte Opernsänger werden. Beinahe hätte ihn die Met engagiert, doch dort lief etwas schief. Also arbeitete er bei der Bahn - nun ist er schon über 20 Jahre in Pension und wird von seiner Schwester Rose betreut. Sie umgibt ihn, er hält nach Frauen Ausschau. Seine eigene, Anna, ist seit Jahren tot, ebenso sein einziger Sohn. Da taucht eine Dame mit Hündchen auf.....

Die Begegnungen der Protagonisten ist am 16. März auf der Bühne der Stadthalle Werl zu erleben. Dann sprühen sie vor Charme und dem gesamten Gefühlspektrum

frisch Verliebt, Annäherung und Ablehnung, Erotik und Distanz. Aber wie in jeder guten Geschichte gibt es auch Fragezeichen, die wie ein Damoklesschwert über der sich anbahnenden Romanze schweben. Dass die drei Darsteller - zwei Frauen und ein Mann jenseits 70 sind, ist dabei nicht nur kein Hindernis für die Liebe, sondern verleiht dem Stück eine großartige Tiefe. Eine Geschichte über die Liebe und gleichzeitig eine Geschichte über das Alter, eine Geschichte über Einsamkeit und Sehnsucht, die keine Altersschwäche kennt. Eine Liebesgeschichte, ganz schlicht, ganz einfach, ganz ehrlich, ganz wundervoll.



## Schlampampen „Damenwahl“

Kabarett vom Feinsten mit Musik in der Werler Stadthalle

20 Jahre Schlampampen – zum Jubiläum geben die acht Kabarettistinnen aus Hertzen alles auf der Bühne. Ihr aktuelles Programm garnieren sie mit Lieblingsszenen und Kultfiguren aus zwei Jahrzehnten. Präsentiert wird es am 12. März ab 19 Uhr in der Stadthalle Werl.

Bei der Damenwahl wird jetzt extra gepusht, gepresst, gekuschelt und gelästert, was das Zeug hält. Ob zickig oder charmant, auch in den besten Jahren lassen die Schlampampen in ihren knallbunten Schlauchkleidern kein Klischee aus. Sie proben den Aufstand am Beckenrand und surfen auf Hitzewellen. Dank Winterspeck und Fastenkur wissen die Schlampampen, wann es Zeit ist für den Bauchweg-Einteiler mit Dehnungsfalten. Bei der Schnäppchenjagd kämpfen sie um jeden String-Tanga, denn ob gewagt oder bieder, ihnen steht einfach alles. Frau Piske schwört auf Waschmaschinen-Orakel und Elli räumt beim Arzt

gründlich auf. Die Schlampampen machen komische Figuren an der Käsetheke und filzen bis zum Wahn. Wenn der Gatte bei der Kreuzfahrt über der Reling hängt und die Enkelin im Klettergerüst, dann sind sie als echte Walkie-Talkies im Einsatz. Von Kopf bis Fuß sind sie auf Pralinen eingestellt, denn ihre kleinen dicken Rollen sind immer noch gut in Form. Sie legen sich mit der Nougat-Tussi an, sind begeistert von der Männeroase und reißen sich beim flash-mob die Kleider vom Leib. Ein Blick hinter die Kulissen zeigt, wie haarig es bei den Proben zugeht, wenn die Schlampampen voll auf dem Schlauch stehen. Ob als wilde Witwen oder Walküren, sie wissen, warum es gut ist, eine Frau zu sein und quetschen sich geschmeidig in ihre Schlauchkleider. Auch nach 20 Jahren mögen sie es nicht nur heiß, sondern immer noch schräg, vor allem wenn sie tanzen und singen.

kel und Elli räumt beim Arzt gründlich auf. Die Schlampampen machen komische Figuren an der Käsetheke und filzen bis zum Wahn. Wenn der Gatte bei der Kreuzfahrt über der Reling hängt und die Enkelin im Klettergerüst, dann sind sie als echte Walkie-Talkies im Einsatz. Von Kopf bis Fuß sind sie auf Pralinen eingestellt, denn ihre kleinen dicken Rollen sind immer noch gut in Form. Sie legen sich mit der Nougat-Tussi an, sind begeistert von der Männeroase und reißen sich beim flash-mob die Kleider vom Leib.

Ein Blick hinter die Kulissen zeigt, wie haarig es bei den Proben zugeht, wenn die Schlampampen voll auf dem Schlauch stehen. Ob als wilde Witwen oder Walküren, sie wissen, warum es gut ist, eine Frau zu sein und quetschen sich geschmeidig in ihre Schlauchkleider. Auch nach 20 Jahren mögen sie es nicht nur heiß, sondern immer noch schräg, vor allem wenn sie tanzen und singen.

## Werler Auto-Frühling 2016

Oldtimer, Kindertrödel und Ostereier-Aktion

Zum ersten verkaufsoffenen Sonntag des Jahres in der Stadt, am 13. März, präsentieren sich die lokalen Autohändler und andere Firmen mit Angeboten im Bereich der Kraftfahrzeuge ab 11 Uhr auf dem Marktplatz.

An diesem Tag werden nicht nur aktuelle Modelle zu sehen sein, auch die Ausstellung von Oldtimern wird für einen zusätzlichen optischen Genuss sorgen. Weitere Highlights stellen, neben Spielmöglichkeiten für die Kids und gastronomischen An-



geboten, sicherlich auch wieder der fast schon traditionellen Kindertrödel dar und die Ostereier-Aktion. Bei dieser bekommen die Kunden in den teilnehmenden Geschäften passend zum anstehenden Osterfest bunte Eier geschenkt. Die Kaufleute haben an diesem Sonntag von 13 bis 18 Uhr ihre Geschäfte geöffnet.

## Conni – Das Musical

Kindervergnügen in der Stadthalle Werl

Conni ist noch fünf, aber nicht mehr lange, denn morgen schon wird sie endlich sechs Jahre alt.

Das muss natürlich gefeiert werden! Denn mit sechs ist man schon groß und die Einschulung ist nicht mehr weit weg. Conni ist schon sehr aufgeregt auf ihren Geburtstag, den sie am liebsten sofort vorbereiten würde. Doch zuerst heißt es für sie noch mal in den Kindergarten zu gehen. Dort erwarten sie auch schon sehnsüchtig ihre besten Freunde Julia und Simon. Auch Erzieherin Hanne hat sich für diesen Tag tolle Spiele ausgedacht. Wer beim Kindermusical dabei sein möchte, ist herzlich zur Vorstellung am Freitag, 11. März ab 16 Uhr in die Werler Stadthalle eingeladen.

Es ist ganz schön viel los im Kindergarten, alles ist so aufregend! Nach dem Kindergarten will Conni Mamas beste Schokoladentorte der Welt „Conni spezial“ zum ersten Mal selbst backen. Doch leichter gesagt als getan. Schon bald merkt Con-

ni, dass es gar nicht so leicht ist groß zu werden.

Und dann ist es endlich soweit: Connis sechster Geburtstag! - Und was dann noch alles passiert ist in dem Musical zusehen. Freut euch auf unvergessliche Musicalstunden, und taucht ein in Connis kleine große Welt. Erlebt gemeinsam viele lustige Abenteuer zum Mitmachen, Mitlachen und Miterleben. Ein Musicalspaß für Jung und Alt, mit tollen neuen Songs und ganz viel Charme.



## Kids-Markt: Nachwuchs einkleiden

Rahmenprogramm mit Hüpfburg und Kinderschminken



Foto: „p:e:w“

Die kalte Jahreszeit verabschiedet sich langsam und neue Kleidung für die lieben Kleinen muss her.

An über 100 Ständen bietet der Kids-Markt in der Stadthalle Werl alles, was Babys und Kinder für das kommende Frühjahr und den Sommer brauchen. Am 6. März ist zwischen 11 und 16 Uhr Shopping-Time in der Stadthalle Werl. Damit die ganze Familie Spaß beim Bummeln hat, gibt es ein Rahmenprogramm mit Hüpfburg, Kinderschminken, Maltisch und XXL-Spielen für die Kinder.

Die Kleinen sind aus den Shorts und Kleidchen des letz-

ten Sommers herausgewachsen? In der Stadthalle wird jede Menge gut erhaltene Sommerkleidung und Spielzeug verkauft – von Eltern an Eltern. Auch Kinderwagen, Dreirädchen, Hochstühle, Kinderfahräder, Bobby Car und Co. finden hier neue Besitzer. Im Foyer der Stadthalle präsentieren sich zudem Kinderboutiquen und Spielzeugläden mit Neuwaren zu Messepreisen.

Für Besucher ab 16 Jahre beträgt der Eintritt zwei Euro. Weitere Informationen und die nächsten Termine sind zu finden unter [www.kids-markt.de](http://www.kids-markt.de).



## Das Dutzend ist voll

Enser Messetage: „MeTa“ glänzt mit 50 Ausstellern

Bereits zum zwölften Mal öffnen die Enser Messetage am ersten Märzwochenende, Samstag, 5. März und Sonntag, 6. März, in der Niederenser Hubertushalle ihre Pforten. Mit Henning Post hat die „Enser MeTa“ einen neuen Cheforganisator, der von seinem Vorgänger Jörg Leuchtenberger bei der Vorbereitung tatkräftig unterstützt wird.

Das Orgateam um diese beiden hat es wieder geschafft, rund 50 Aussteller aus Handel, Handwerk und dem Dienstleistungssektor für die Messe zu gewinnen. Viel Wert wird auch in diesem Jahr darauf gelegt, dass es sich bei den Ausstellern

um heimische Betriebe handelt, um so den lokalen Bezug nicht aus den Augen zu verlieren.

Veranstalter der Enser Messetage ist der Initiativkreis Ense e.V., dessen erster Vorsitzender, Ralf Hettwer, den Beitrag der „Enser MeTa“ darin sieht, dass Angebot und Nachfrage zueinander finden und einem breiten Publikum die Innovationskraft und Leistungsfähigkeit der heimischen Unternehmen vorgestellt wird.

Durch das vielfältige Angebot und den Branchenmix quer durch den Bereich „Bauen, Wohnen, Leben“ soll auch in diesem Jahr wieder ein großes Publikum angesprochen werden, egal ob Bauherr, Hausbesitzer

oder sonstig Interessierter.

Die Hubertushalle in Niederense ist für alle Messebesucher an beiden Messetagen in der Zeit von 11-18 Uhr geöffnet, der Eintritt ist für Kinder und Jugendliche frei, Erwachsene zahlen einen Euro, der später einem sozialen Zweck in der Gemeinde gespendet wird. Am Messe-

samstag wartet auf jeden 100. Besucher eine Überraschung!!!

Auch 2016 zeigt sich die Hubertushalle im Messegewand, da die Schützenhalle selbst, ein Zusatzzelt und der Außenbereich für die Aussteller zur Verfügung stehen. Für das leibliche Wohl der Besucher ist natürlich auch bestens gesorgt.



### Tenzler Feuerschutz

Inhaber Martin Rickert  
 Prüf- und Wartungsdienst:  
 • Feuerlöscher (Fülldienst und Verkauf)  
 • Rauch- und Wärmeabzugsanlagen  
 • Wandhydranten  
 • Brandschutzstore  
 • Brandschutzbeauftragter  
 • Schulung zum Brandschutzhelfer



### Manfred Theile

MTR-REINIGUNGSTECHNIK®  
 INDUSTRIEVERTRETUNGEN  
 DIENSTLEISTUNGEN

Burgstraße 5+8 Fon+49 (0)29 38-80 07 29  
 59469 Ense-Höingen Fax+49 (0)29 38-80 56 59

www.theile-industrievertretung.de

die Reinigungswelt  
 - wir bieten Ihnen  
 alles aus einer Hand  
 ... das spart Wege,  
 Zeit und Kosten!!!

- Stützpunkt Sundern: 0 29 33/15 40 - Herr Schöler
- Stützpunkt Menden: 0 23 73/1 22 63 - Herr Stange
- Stützpunkt Hamm: 0 23 81/46 28 14 - Herr Doile
- Stützpunkt Meschede: 0 29 1/68 39 - Herr Wiegelmann
- Stützpunkt Herten: 0 20 9/62 24 0 - Herr Klomp



Heimatverein Bismarckturm: Im Bismarckturm wird es ab Mai möglich sein, den Nachbau einer optischen Telegrafie zu bestaunen.

### Heinrich-Lübke-Haus



www.heinrich-luebke-haus.de  
 • täglich von 14.00 - 17.00 Uhr  
 Kaffee und Kuchen  
 • Mittag- und Abendessen in Buffetform  
 (Vorankündigung erwünscht)  
 Zur Hude 9 • Möhnesee-Günne  
 Telefon 02924 / 806-0

## Telegrafie wird lebendig

Heimatverein Möhnesee erinnert im Bismarckturm an alte Technik

Der Bismarckturm oberhalb von Delecke gelegen, ist längst zur Landmarke geworden. Der 18 Meter hohe Bismarckturm wurde auf der zwischen Möhnesee und Soest höchsten Erhebung des Haarstrangs (285,80 m ü. NN) errichtet. Ausgeführt wurde der leicht veränderte Entwurf des Stadtbaumeisters Sudhoff aus dem Jahr 1913, wobei die Turmhöhe von ursprünglich

geplanten 22,50 Meter durch Wegfall der Befuerungsmöglichkeit und einer Etage auf 18 Meter reduziert wurde.

Die Betreuung des unter Denkmalschutz stehenden Bismarckturms liegt in den Händen des Heimatvereins Möhnesee. Auf dessen Initiative hat der Kreis Soest umfangreiche Renovierungsarbeiten durchgeführt und das Gemäuer der Öffentlichkeit wie-

der zugänglich gemacht. Der Turm rückt in diesem Jahr besonders in den Fokus des Heimatvereins. Horst Glander, federführend im Arbeitskreis Bismarckturm, hat mit fleißigen Helfern eine Anlage der optischen Telegrafie im kleinen Maßstab nachgebaut. Erinnert wird damit an ein Kommunikationssystem, dass zwischen 1832 und 1849 im ganzen Land genutzt wurde. Über große Entfernungen

wurden Nachrichten übermittelt. Die Bismarcktürme nehmen die Historie der „Telegrafen“ auf. Ab Mai können Besucher des Turmes die Funktionsweise der optischen Telegrafie nachvollziehen. Der Bismarckturm ist sonn- und feiertags von 10 bis 12 Uhr in den Monaten Mai bis September bei guten Sichtverhältnissen geöffnet. Eine tolle Rundumsicht ist dabei für die Besucher garantiert.



### Liz – das Möhnesee Erlebniszentrum Informationen zur Talsperre und über Lebensräume Wasser und Wald

Mehr als 20 Jahre besteht das Liz nur wenige Minuten von der Sperrmauer entfernt im historischen Gebäude der ehemaligen Günner Mühle am Möhnesee im Ortsteil Günne als Umweltbildungs- und Naturschutzeinrichtung. Die interaktive Mitmachausstellung zu den Themen Naturpark Arnsberger Wald, Mohnetalsperre, Wasser und Wald lädt zum Entdecken und Erforschen ein. Hier kann mit allen Sinnen hören, fühlen, sehen- entdeckt werden, welche schützenswerten Tier- und Pflanzenarten z.B. im Naturschutzgebiet Kleiberg vorkommen. Im Erlebnisraum Wasser wird der Weg des Wassers von der Trinkwasser-

versorgung bis hin zur Abwasserreinigung anschaulich gezeigt. Die interaktive Wassersäule verdeutlicht den täglichen Wasserverbrauch. Weiter gibt es Informationen über die weltweite Wassersituation. An unserer Konsumtheke kann jeder Besucher seinen eigenen virtuellen Wasserverbrauch ermitteln. Eine Mikroskopie-Station und die Vielfaltskommode zur Mohnäule ermöglichen weitere spannende Einblicke. Der Erlebnisraum Wald vermittelt Informationen über den Arnsberger Wald und die historische Entwicklung seiner Nutzung. Verschiedene Waldbewohner – vom Sika-Hirsch bis zum winzigen Insekt, können betrachtet

unsere einheimischen Zwergmäuse beobachtet und den Tierstimmen der Waldbewohner gelauscht werden. Ein Liz-Besuch ist ein Erlebnis für junge Entdecker und erfahrene Naturfreunde. Ein jährlich wechselndes Veranstaltungsprogramm ermöglicht allen Naturfreunden vielfältige Erkundungen im Naturpark Arnsberger Wald. Viele Veranstaltungen richten sich auch besonders an Familien und Großeltern mit ihren Enkelkindern. Erlebnisreiche Ferienaktionen und naturnahe Kindergeburtstagsfeiern machen einfach sehr viel Spaß und vermitteln allen Besuchern noch ein wenig mehr Umweltbewusstsein.



Brüningsstraße 2  
 59519 Möhnesee  
 Tel. 02924-84110  
 info@liz.de / www.liz.de

Öffnungszeiten:  
 Di.-Fr. 10.00-17.00 Uhr  
 Sa./So./Feiertage 14.00-18.00 Uhr  
 Ruhetag: Mo.; vom 1. Nov.-28. Feb. auch Sa.



Noch liegt der „Wilke-Platz“ still und ruhig im Februar-Regen. Doch am Sonntag, 6. März, wird er der belebteste Ort Beleckes sein.



An normalem Wochenende ist es in der Bahnhofstraße still und ruhig, am 6. März aber werden hier viele Menschen entlangschlendern und sich über die Angebote informieren.

## „Belecke bewegt sich“ Verkaufsoffener Sonntag am 6. März

Mit Ungeduld warten die Mitglieder des Gewerbeverbandes Belecke schon auf den 6. März. Denn dann werden am „Verkaufsoffenen Sonntag“ wieder alle Türen der örtlichen Geschäfte von 13 bis 18 Uhr geöffnet sein.

Lanfer, Bahnhofstraße, Wilkeplatz, Külbe und das Industriegebiet Nord stehen an diesem Tag im besonderen Interesse vieler Besucher, denn dann wollen sich die Kaufleute, Händler und die anderen ortsansässigen Betriebe von ihrer schönsten Seite zeigen. Bahnhofstraße und Wilkeplatz sind in diesen Stunden sogar komplett gesperrt.

„Da bei uns die Geschäfte noch inhabergeführt sind, nehmen auch alle Gewerbeverbandsmitglieder teil“, verspricht der Vorsitzende Frank Werthmann. Natürlich steht

dieser Sonntag wieder unter einem ganz besonderen Motto. „Wir möchten etwas für die Mobilität der Menschen beitragen. „Deshalb will der Vorstand des Gewerbeverbandes mal unter dem Oberbegriff ‚Belecke bewegt sich‘ alle Sparten, die mit Bewegung im weitesten Sinne zu tun haben, den Besuchern vorzustellen.“

So wurden die heimischen Autohändler angesprochen. Den Organisatoren liegen bereits die Zusagen vor und deshalb werden sicherlich die neuesten Modelle vom Kleinwagen bis zur Luxuskarosserie zu bewundern sein. Doch die Organisatoren bemühen sich auch, mal einen Blick in die Vergangenheit zu werfen. Einige Oldtimer zeigen Liebhaber-Formen, als Windschnittigkeit noch nicht gefragt war. Auch die Technik bei Fahrrädern steht nicht

still. Die Zeiten, als ein Fahrrad nur ein Fahrrad war, sind lange vorbei. Zweiräder für Sport, Straße oder für spezielle Wünsche, es gibt viel Auswahl. Dazu kommt noch eine „Spezies“, die den Fahrer entlastet: das E-Bike. Schnell und sicher vorankommen, zur Arbeit, auf Tour oder entspannt in der Freizeit. Mit dieser innovativen Technik wird ganz locker in die Pedale getreten.

Frank Werthmann: „Dazu haben wir die Sportvereine angesprochen, die sich hier präsentieren können. Außerdem Unternehmen, die mit Fitness zu tun haben.“ Für Abwechslung ist also gesorgt. Auf die

kleinen Gäste wartet wieder ein Kinderkarussell. Und Leckeres im Glas und auf der Gabel ist ebenfalls garantiert. „Hat bisher immer geklappt“, lockt Frank Werthmann. Crêpes, Currywurst, Getränkestände, für Stärkung wird gesorgt.

Aber im Vordergrund stehen eindeutig Geschäfte und Unternehmen. Ob in den Bereichen digitale Medien, HiFi, Mode, Blumen, Wohnungseinrichtungen, Haushaltswaren, Gartenbau, Handwerker, Gastronomie, Reisen oder Dienstleister, der Besucher kann sich ein umfassendes Bild vom vielfältigen Angebot in Belecke machen.

**Autos dort kaufen, wo man sie auch warten und reparieren lassen kann**

Besuchen Sie uns beim verkaufsoffenen Sonntag!

besser fahren mit ... Vertragspartner EU-Neufahrzeuge

SEAT AUTOHAUS TILLMANN GmbH

Gregor Walter-Rathenau-Ring 2-4 • Industriepark Belecke Nord Warstein • Tel. (0 29 02) 97 86 80

www.autohaus-tillmann.de

MEHRMARKEN CENTER

Nur Autos, mehr Wissen, mehr Service

**Wir sind mit dabei!**  
Besuchen Sie unser Ausstellung von 13.00 - 18.00 Uhr.

Ihr Partner für Audi, VW, Skoda, Nutzfahrzeuge & Gebrauchtwagen

Das WeltAuto. Ihre Auto - Unsere Welt

LANFER 65 | 59581 Warstein-Belecke | Tel.: 02902/80810 | www.a-autowelt.de | info@autohaus-beld.de

## 100 Tage im Amt Bürgermeister Schöne im Interview

Seit 100 Tagen ist Dr. Thomas Schöne im Amt. Grund genug für Hallo Soest, ein Interview mit Warsteins neuem Bürgermeister zu führen.

**Hallo Soest: Wie haben Sie sich inzwischen in Ihr Amt eingewöhnt?**

Dr. Schöne: Das Amt, das ich am 21. Oktober angetreten habe, ist sehr fordernd - was mir ausgesprochen gut gefällt! -, und deshalb war es schon nach ein, zwei Tagen für mich ein Gefühl der Selbstverständlichkeit, morgens ins Rathaus zu fahren. Vielleicht liegt dieses Gefühl auch daran, dass ich eigentlich schon am Tag nach meiner Wahl (13. September) mit der Arbeit angefangen habe. In viele Bereiche habe ich mich daher schon sehr tief eingearbeitet und agiere mit meinen Teams unter Hochdruck. Natürlich sind die Aufgaben des Bürgermeisters umfangreich und komplex, so dass ich beinahe täglich Neues erfahre und immer wieder neue Menschen mit spezifischen Herausforderungen kennen lerne.

**Hallo Soest: Wie sind Sie von Ihren Mitarbeitern aufgenommen worden?**

Dr. Schöne: Überaus freundlich und wohlwollend. Man spürt, dass hier in der gesamten Stadtverwaltung eine erfrischende Aufbruchstimmung herrscht. Natürlich gab es im Vorfeld auch einige Unsicherheiten, denn ein neuer Chef steht auch immer für Veränderung - und mit mir gibt es tatsächlich viele Neuerungen. Allerdings ist mir wichtig, dass diese Veränderungen auch aus den Reihen der Kollegen heraus geboren, mitgetragen und umgesetzt werden. Schließlich sind sie die Experten in ihrem Gebiet. Deshalb habe ich einen Arbeitskreis „Veränderungsprozess“ ins Leben gerufen. Unter anderem

hier erhalten die Mitarbeiter das Gefühl, dass Optimierung gewünscht ist und honoriert wird. Die Auszubildenden bereiten auf meine Bitte hin parallel und in einer Verzahnung mit diesem Arbeitskreis eine Mitarbeiterbefragung vor - eine tolle, engagierte Truppe!

**Hallo Soest: Und die Resonanz aus den Reihen der Bürger?**

Dr. Schöne: Die Bürger sind über Partei- und Ortsteilgrenzen hinweg ebenfalls sehr wohlwollend und zugleich ausgesprochen erwartungsvoll. Sie sehen, dass ihre Stadt weit mehr Potenzial hat als bislang genutzt. Sie möchten jetzt Veränderungen erleben. Alles dies merke ich auch daran, dass viele Bürger den Kontakt zu mir aktiv suchen und mir auch ihre konstruktive Mitarbeit bei Projekten anbieten. Davon lebt eine Stadt!

**Hallo Soest: Was war Ihre erste Amtshandlung außer der Eröffnung der ersten Ratssitzung?**

Dr. Schöne: Vom ersten Tag an hatte ich wahnsinnig viele Termine, und das ist bis heute so. Viele Vereinsmitglieder möchten mich kennen lernen, ebenso viele Mitarbeiter von Unternehmen, Organisationen oder Behörden, mit denen wir eng zusammen arbeiten. Das macht mir sehr viel Spaß und es entsteht nach und nach ein dichtes Netz an Unterstützern.

**Hallo Soest: Was macht Ihnen am meisten Sorgen, wenn Sie auf die Situation in Warstein schauen?**

Dr. Schöne: Bei einer Stadt mit so viel Potenzial wie Warstein hat man keine Sorgen! Das ist grundsätzlich kein Begriff, der mich prägt oder antreibt. Aber es gibt enorme Herausforderungen. Dazu gehört etwa die Weiterentwicklung der Warsteiner Innenstadt - nicht zuletzt die von den Bürgern als Partner bei der Umsetzung ihrer Anliegen und Belange angesehen wird.

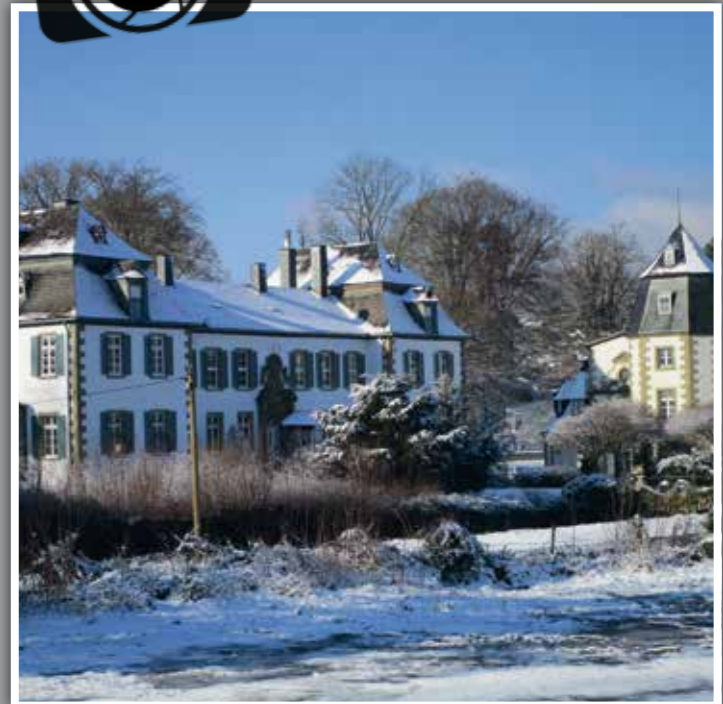


Bürgermeister in Warstein: Dr. Thomas Schöne.



### Leserfoto

Foto: Manfred Kristmann, Belecke



Schicken Sie uns auch Ihr Lieblingsfoto: [info@fkwverlag.com](mailto:info@fkwverlag.com)





## Der Verfall droht

Haus Assen zerbröseln: Hilfe dringend erforderlich

**Der Sandstein bröseln bedenklich, Risse in der Fassade verdeutlichen mangelnde Statik: Im Obergeschoss sammelt sich tropfendes Regenwasser in unzähligen Gefäßen, Teile des altherwürdigen Wasserschlosses Haus Assen sind nicht bewohnbar: Das Schloss ist in die Jahre gekommen: Das Schloss im Stil der Weserrenaissance stammt weitgehend aus der Zeit um 1564. Eine Burg aus dem 11. Jahrhundert ging im Schloss auf. Die neogotische Schlosskapelle ist ein Anbau aus dem Jahr 1858.**

450 Jahre lang war das einst prächtige Wasserschloss im Besitz der Grafen von Galen. Christoph Bernhard Graf von Galen (1907-2002), seines Zeichens Päpstlicher Geheimkämmerer,

vermachte zwei kirchlichen Organisationen spektakuläre Geschenke: die Wasserschlosser Burg Dinklage und Haus Assen. Die Burg ging an Benediktinerinnen, die daraus ein Kloster machten, Haus Assen erhielt 1997 die Ordensgemeinschaft Diener Jesu und Mariens (SJM) für ihre Jugendarbeit. Diese richtete auf dem Schloss ein katholisches Jungeninternat ein, das Kolleg Kardinal von Galen.

Pater Harald Volk ist heute Rektor und Internatsleiter. „Man weiß nicht, wo man zuerst anfangen soll“, stöhnt der 48jährige Ordensmann, der in Freiburg und Rom Theologie studierte, sechs Jahre als Erzieher in einem bischöflichen Internat in Zwettl/Niederösterreich arbeitet und 1998 zum Priester geweiht wurde. Seit 2002 war

## 1000jährige Geschichte Ein Geschenk für die Jugendarbeit

**Das Wasserschloss Haus Assen liegt an der Grenze des Münsterlandes zur Soester Börde nahe der Lippe, an deren Ufer schon die Römer ihre Befestigungsanlagen bauten.**

Die Besiedlung von Assen kann bis auf Karl den Großen zurückverfolgt werden. Im Jahr 1023 stiftete der deutsche Kaiser Heinrich II. der Heilige seinen Amtshof Honsel an der Lippe mit der Burg Assen („Borch tor Assen“) dem Kloster Abdinghof zu Paderborn. Um 1350 besaß Wennemar von Oldendorpe die Burg und im September 1376 (erste Urkundliche Erwähnung) erklärte er sie zu einem „Offenhaus“ für Bischof Florenz von Münster. 1396 verkauft Temme von Oldendorpe die Burg an Röttger von Ketteler, der vom Abt des Klosters Abdinghof belehnt wird. Die Nachfahren Rödger und Goswin von Ketteler teilten 1455 das Erbe unter sich. Rödger behielt das alte (nördlich gelegene) Haus „Alt Assen“ und Goswin baute südlich davon „Neu Assen“, wovon heute nur noch der untere Teil des Rundturmes erhalten ist. 1472 baut Goswin eine Kapelle zur Ehren Mariens und des hl. Antonius des Einsiedlers im südlichen Vorhof. Im Jahre 1564 ließ Goswin Ketteler das heutige Renaissance-Schloss durch den Baumeister Laurenz von Brachum erbauen. 1653 erwarb die Familie von Galen das Haus Assen, zur selben Zeit als Christoph Bernhard von Galen (1605-1678) in Münster als Fürstbischof residierte.

Der spätere Kardinal Clemens August von Galen (1878-1946), „Löwe von Münster“, nach ihm wurde das Kolleg benannt hielt sich in seiner Jugend häufig in Haus Assen auf. Sein Neffe, Bernhard Graf von Galen, übergab das Schloss im Jahr 1997 als Geschenk für die Jugendarbeit an die katholische Ordensgemeinschaft Servi Jesu et Mariae (SJM).

er in leitender Funktion im Mutterhaus des Ordens tätig. Im August 2012 übernahm er die Leitung des Kollegs Kardinal von Galen. Dem jungen Orden der Diener Jesu und Mariens fehlen die finanziellen Mittel, Denkmalbehörden, staatliche und kommunale Instanzen halten sich vornehm zurück. „Wir versuchen momentan, die Schieferdächer zu erneuern, können die Schäden aber nicht so schnell beheben, wie sie auftauchen. Das Dach hat allein eine Fläche von 2.800 Quadratmetern. Wir haben versucht, heimische Politiker zu aktivieren, um Mittel vom Bund, vom Land oder auch anderen Stellen zu aktivieren. Da sich aber insbesondere das Land aus der Denkmalpflege verabschiedet hat, kann der Verfall in Assen kaum aufgehalten wer-

den“. Mit den Dächern ist es nicht getan: Auch der Dachstuhl ist an vielen Stellen marode, Türen und Fenster sind undicht und nicht wärmedämmend. Der Brandschutz ist in Teilbereichen zu ersetzen, Wasser- und Stromleitungen müssen ebenfalls erneuert werden. Das gilt auch für die Heizungsanlage und insbesondere die Fassade des historischen Bauwerks, die allein eine Fläche von 4.000 Quadratmeter umfasst. Auch die Brücken des Wasserschlosses müssen ersetzt werden. „Mit unseren Möglichkeiten können wir das Schloss nicht erhalten“, ist sich Harald Volk sicher. Er berichtet vom Unverständnis vieler Besucher, die die Bedeutung des Bauwerks erkennen, die Untätigkeit staatlicher und kommunaler Stellen aber deutlich kritisieren.

## Wohlfühlatmosphäre

Kino in der Kulturscheune Bad Sassendorf

**Besondere Filme in einem besonderen Ambiente – das macht einen Kinoabend in Bad Sassendorf aus. Jeden Dienstag um 19.30 Uhr verwandelt sich die Kulturscheune in einen gemütlichen Kinosaal. Kino-Liegen, ausgewählte Weine, Snacks und Schokolade sorgen für das entsprechende Wohlfühlambiente.**

Im März wird wieder ein besonderer Mix ausgewählter Filme gezeigt: „Der Koch“ (01.03.), „Die Sprache des Herzens“ (08.03.), „Nur für Personal“ (15.03.), „Und wenn wir alle zusammenziehen?“ (22.03.) und „Heute bin ich Samba“ (29.03.). Weitere Informationen zu den Filmen sind im Internet unter [www.tuk-badsassendorf.de](http://www.tuk-badsassendorf.de) zu finden.

Eintritt: 5,00 Euro bzw. 4,00 Euro mit Bad Sassendorf Card. Schüler und Studenten zahlen bei Vorlage ihres Ausweises ebenfalls den ermäßigten Preis. Das Kino in der

Kulturscheune ist eine Kooperation mit dem Kulturzentrum Alter Schlachthof Soest. Karten können telefonisch reserviert werden unter Tel. 02921-943340.



**LÄNDERREISE mit Isabelle Kusari**  
Die schönsten und bekanntesten Melodien aus Frankreich. Konzert mit Isabelle Kusari (Gesang), Max Philip Klüser (Klavier) und Eunok So (Bratsche).  
**19.03.16 Kulturscheune auf Hof Haulle**  
Tickets unter Tel. 02921/501-48 11 Beginn: 19.30 Uhr  
Ermittelt: 16,00 € / 2,00 € Ermäßigung mit Bad Sassendorf Card / JokerCard



**DIE WA(H)REN DORFFRAUEN: „Eingemachtes süß und sauer“**  
Spritziger Prosecco-Empfang um 19.00 Uhr. Anschließend zeigt „frau“ wie sie die Probleme des Alltagslebens bewältigt ...  
**05.03.16 Tagungs- und Kongresszentrum**  
Tickets unter Tel. 02921/501-48 11 Beginn: 19.30 Uhr  
Vorverkauf: 12,00 € Abendkasse: 14,50 €  
Ermäßigung mit Bad Sassendorf Card / JokerCard

Anzeige

## tRAUMDESIGN: Die Fachleute für die „vier Wände“

Stephanie Fischer und Shami Dhanda eröffnen Meisterbetrieb in Bad Sassendorf

**Boden, Fenster und Polstermöbel, das ist die Welt von Stephanie Fischer und Shami Dhanda: Die beiden Jungunternehmer haben sich in der Wasserstraße in Bad Sassendorf niedergelassen und bieten im Meisterbetrieb „tRAUMDESIGN“ die nahezu unendlichen Möglichkeiten für schönes und gemütliches Wohnen.**

Welche Materialien, welche Farben sollen eingesetzt werden, welcher Bodenbelag wird bevorzugt? Und passt das überhaupt zusammen? Solche Fragen werden künftig auf stattlicher Präsentationsfläche mit schönem Ausstellungscharakter im Zentrum des Kurorts fachmännisch beantwortet. „Die Beratung steht im Vordergrund“, erläutert Raumausstatter-Meisterin Stephanie Fischer, die im Handwerksbetrieb des Vaters lernte und bei der Polsterung auch heute noch auf die

fundierten Kenntnisse ihres „Lehrherrn“ setzen kann. Der kümmert sich um Qualitäts- und Markenstoffe, um individuelle Polsterlösungen sowie das Aufpolstern und Neubeziehen in handwerklicher Perfektion.

Wenn es um Gardinen, Stoffe und Deko, um kreative Fensterlösungen, um Sicht- und Sonnenschutz mit Plissee-, Lamellen- und Flächenvorhänge geht, wenn Rollos und Jalousien, Markisen und Außenbeschattungen montiert, Insektenschutz an Fenster und Tür angebracht werden soll, oder die fachgerechte Bearbeitung und Verlegung von Bodenbelägen oder die Pflege und Reinigung von Gardinen ansteht, ist „tRAUMDESIGN“ ab sofort erster Ansprechpartner und versierter und perfekter Experte für die Wohnungsrenovierung und Einrichtung. Bevor es an die eigentliche Verschönerung geht, spre-

chen die Raumausstatter mit dem Kunden. Was sind seine Vorstellungen, welche Farbgestaltung ist gewünscht, wie sind die Lichtverhältnisse? „Unser Ziel sind gemüt-

liche Wohnräume und zufriedene Kunden“, freuen sich Stephanie Fischer und Shami Dhanda auf diese Aufgabe und die Zusammenarbeit mit ihrer Kundschaft.



**Aktion**

**20% Rabatt**

vom 1. bis 21. März

**Sonnenschutz-Wochen**  
Hötzel-Inspiration in Sonnenschutz

tRAUMDESIGN Meisterbetrieb

Wasserstraße 6 • 59505 Bad Sassendorf • Tel.: 02921 6674866

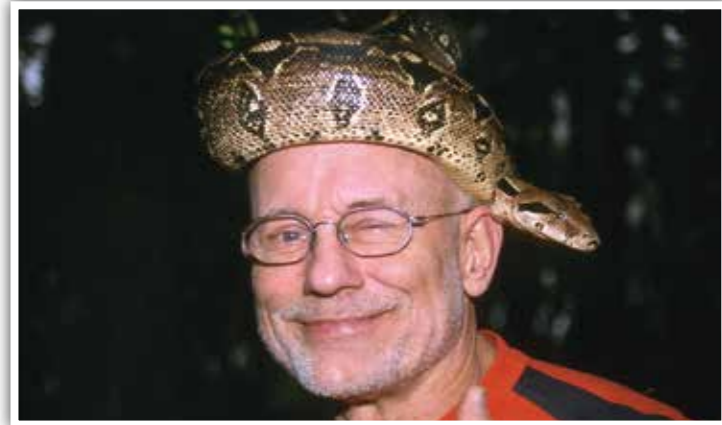
E-Mail: [info@traumdesign-online.de](mailto:info@traumdesign-online.de) • [www.traumdesign-online.de](http://www.traumdesign-online.de)

Öffnungszeiten:

Mo. bis Fr. 9 bis 13 Uhr, 14 bis 18 Uhr • Sa. 9 bis 13 Uhr

# Querschnitt durch ein aufregendes Leben

Live-Reportage von und mit Survival-Experte und Menschenrechtler Rüdiger Nehberg



**Spannende 90 Minuten mit Bildern zwischen Witz und Schock, zwischen Steinzeit und Gegenwart, von Freiheit und Gefangenschaft, von Leben und Tod, zwischen kalkulierbaren Naturgewalten und unberechenbaren Menschengestalten bietet die Live-Reportage von und mit Survival-Experte und Aktivist für Menschenrechte Rüdiger Nehberg, die am Donnerstag, 3. März, um 19.30 Uhr im Rah-**

**men der Veranstaltungsreihe „Besser Leben!“ gezeigt wird.**

Nehberg dokumentiert darin, was ihn befähigt, monatelang im Abseits der Welt bestehen zu können, zeigt Belege von seinen Trainings zu Hause, bei der Bundeswehr und den Reisen in ferne Länder, im Team und als Einzelkämpfer. Er ist überzeugt, dass jeder Frau und jeder Mann unabhängig vom Alter dem Körper, der Seele und dem Verstand spielerisch neue Di-

mensionen zuweisen kann, mit Vielseitigkeit resistent wird gegen Langeweile, Null-Bock und Arbeitslosigkeit. Er zeigt, wie man Selbstvertrauen und Zivilcourage vermehrt, und wie man diese Stärken einsetzen kann, daheim oder in der Öffentlichkeit oder dort, wo Naturschutz und Menschenrechte mit Füßen getreten werden, und so seinem eigenen Leben Spannung und Erfüllung zu geben.

Der Vortrag beinhaltet neben vielen Kurzepisoden auch längere Sequenzen. Zum Beispiel über die Yanomami-Indianer in Brasilien, die Reise mit dem massiven Baumstamm über den Atlantik oder sein aktuelles Großprojekt, die „Karawane der Hoffnung“, der Kampf gegen das gigantische Verbrechen der Weiblichen Genitalverstümmelung.

Die Live-Reportage von und mit Rüdiger Nehberg findet von 19.30 bis 21 Uhr in der Kultur-

scheune auf Hof Haulle statt. Tickets sind im Vorverkauf erhältlich. Weitere Themen der Besser Leben!-Veranstaltungsreihe im März sind: „Schulter, Nacken, Rücken – Ein Werkzeugkoffer voller Übungen“ (Workshop am Samstag, 5. März, 10.30-12 Uhr in der Residenz am Malerwinkel), „Lieben was ist – Einführungsabend in THE WORK by Byron Katie®“ (Vortrag am Donnerstag, 10. März, 19.30-21 Uhr in der Kulturscheune), „Energie für Körper, Geist, Seele und Raum“ (Vortrag über Energiearbeit am Do., 17. März, 19.30-21 Uhr in der Kulturscheune), „Das innere Kind“ (Vortrag über das Unterbewusstsein am Do., 24. März, 19.30-21 Uhr in der Kulturscheune), „Kontemplationen“ (Workshop am Samstag, 26. März, 10 bis 13 Uhr in der Residenz am Malerwinkel) und „Der Jakobsweg“ (Filmabend am Donnerstag, 31. März, 19.30-21 Uhr in der Kulturscheune).

## Jetzt geht`s ans Eingemachte

Kabarett mit den „Wa(h)ren Dorf-Frauen!“ zum Internationalen Frauentag

**Wann haben Sie sich das letzte Mal Gedanken über Ihren Alltag gemacht - Haus, Hof, Familie, Politik, Weltgeschehen - und konnten darüber lachen?“ Das Kabarett am Samstag, 5. März, 19.30 Uhr im Tagungs- und Kongresszentrum mit den „Wa(h)ren Dorf-Frauen“ bieten Gelegenheit dazu.**

„Frau zu sein ist wirklich... - Man muss denken wie ein Mann, sich geben wie eine Dame, aussehen wie ein junges Mädchen und arbeiten wie ein Pferd.“ – im neuen Stück der „Wa(h)ren Dorf-Frauen“ mit dem Titel „Eingemachtes süß und sauer“ stehen aktuelles Alltagsgeschehen von Frauen in der Wirtschaft, Gesellschaft und Agrarpoli-

tik auf dem Programm. Es zeigt wie „frau“ die Probleme des Alltagslebens zwischen Gentechnik und Schwiegermüttern oder zwischen Alterssicherung und Schwarzwälder Kirschtorte bewältigt und bietet für beiderlei Geschlecht mit Garantie auf Kurzweil kabarettistische Darbietung in Text und Gesang.

Die „Wa(h)ren Dorf-Frauen“ sind Hildegard Sawukaytis (Warendorf), Inge Friehe (Freckenhorst), Maria Feldmann (Ascheberg), Reinhild Paschel (Warendorf), Bärbel Söte (Warendorf), Hedwig Strohbücker (Sendenhorst), Annette Vincke (Alverskirchen) und Bernadette Kisse-Dues (Warendorf). Damit Sie ihre Gedanken und Ideen richtig in Szene setzen können,

werden sie tatkräftig von der Regisseurin Ute Liekenbrock aus Münster unterstützt.

Karten sind im Vorverkauf erhältlich. Veranstalter des Abends sind die Arbeitsgemeinschaft der kommunalen Gleichstel-

lungsbeauftragten im Kreis Soest, die Gemeinde Bad Sassendorf, das Frauennetzwerk Bad Sassendorf und die Tagungs- und Kongresszentrum Bad Sassendorf GmbH.



## 150 Fahrzeuge beim Altstadtfrühling

Erster verkaufsoffener Sonntag des Jahres von 13 bis 18 Uhr



**Am 12. und 13. März präsentiert Wirtschaft & Marketing Soest bereits zum elften Mal den „Altstadtfrühling“ mit dem ersten verkaufsoffenen Sonntag des Jahres. Ein Treffpunkt für die ganze Familie ist dabei erneut der große Au-**

**to-Salon. Und gleich die gute Nachricht, im März werden noch mehr Autos als im Vorjahr präsentiert: über 150 Wagen schlängeln sich in diesem Jahr vom Rathaus, entlang der Fußgängerzone bis zum Brüdertor, erstmals auch über die Walbur-**

**gerstraße Richtung Schweine-**

**markt.** Die neuesten Modelle der Saison werden von den Soester Autohäusern vorgestellt - vom Kleinwagen über das Geländefahrzeug bis hin zum Premium-Auto, dürfte für jeden Geschmack



und Geldbeutel wieder etwas dabei sein - denn schließlich gibt es extra zum „Altstadtfrühling“ zahlreiche attraktive Angebote der Soester Autohäuser. Wann sonst kann man im Handumdrehen so viele Automarken und -Typen in kürzester Zeit begutachten, Probefahren, Innenausstattungen inspizieren und Fachgespräche zum Thema führen. Fast alle in Soest vertretenen Automarken sind auch diesmal beim Altstadtfrühling wieder dabei. Öffnungszeiten Autosalon und Treiben in der Altstadt: Samstag und Sonntag ab 11 Uhr.

Jahreszeitlich bildet der Soester „Altstadtfrühling“ den Auftakt für die zahlreichen Open Air-Veranstaltungen in der alten Hansestadt und deshalb geht es natürlich auch im Einzelhandel im wahrsten Sinne des Wortes „bunt“ zu. Hier findet nämlich der erste verkaufsoffene Sonntag des Jahres statt. In der Zeit von 13 bis 18 Uhr kann man dann am 13. März wieder in der Fußgängerzone und den angrenzenden Einkaufsstraßen nach Herzenslust bummeln, stöbern und schauen – insbesondere was man(n) und Frau modetechnisch im Frühjahr tragen. Auch diesmal beteiligen sich wieder viele Kaufleute mit Sonderaktionen. Übrigens: der Wochenmarkt findet wie gewohnt auf dem Domplatz und entlang der Rathausstraße statt.

# Vermögensnachfolge Regeln

Hilfestellung durch rechtskundige anwaltliche oder notarielle Beratung

**Selbst wenn es nicht leicht fällt – die Frage, was mit seinem Vermögen nach dem Tod geschieht, sollte sich jeder beizeiten stellen. Grundsätzlich hat es Jeder in der Hand, selbst zu bestimmen, wer sein Vermögen nach dem Tod bekommen soll. Und wer seine Vermögensnachfolge beizeiten regelt, kann oftmals späteren Streit und Ärger vermeiden helfen. Dabei sollte geregelt werden, wer rechtlich**

**in die Fußstapfen des Erblassers treten soll. Danach stellt sich die Frage, wie der letzte Wille rechtlich umgesetzt werden soll, ob im Rahmen eines Testaments oder eines Erbvertrags.**

Treffen Sie zu Lebzeiten keine Regelung, tritt die im Bürgerlichen Gesetzbuch und im Lebenspartnerschaftsgesetz vorgesehene gesetzliche Erbfolge ein. Diese sieht vor, dass in erster Linie Kinder und Ehe- bzw. Lebenspart-

ner erben. Sind keine Nachkommen vorhanden, schließen sich je nach Verwandtschaftsgrad die übrigen Angehörigen an. Wer seine Vermögensnachfolge regeln möchte, sollte sich zunächst gut informieren. Hilfestellung gibt es durch rechtskundige anwaltliche oder notarielle Beratung oder auch durch Information durch eine Rechtsberatungsstelle. Das eigenhändige Testament ist der häufigste Fall der Testamentser-

richtung. Ein gemeinschaftliches Testament kann von Ehepartnern und eingetragenen Lebenspartnern errichtet werden. Das so genannte Berliner Testament ist ein typischer Fall eines gemeinschaftlichen Testaments. Die Eheleute setzen sich wechselseitig zu Alleinerben ein. Sie bestimmen ferner, dass ihre Kinder erst nach dem Tod des letztversterbenden Partners Erbe werden sollen. Der überlebende Ehepartner wird alleiniger Erbe; er kann frei über den Nachlass verfügen. Auch beim Berliner Testament existieren viele Gestaltungsmöglichkeiten, so dass die Einholung von Rechtsrat unbedingt zu empfehlen ist.

Freude über die Hinterlassenschaft kann jedoch enden, wenn das Finanzamt den Bescheid über die Erbschaftsteuer zustellt. Steuerpflichtige können aber auf hohe Freigrenzen setzen, wobei das Verwandtschaftsverhältnis Freigrenzen definiert. Eine anstehende Änderung des Erbschaftsteuergesetzes setzt sich mit dem Erbe von Unternehmensvermögen auseinander. Die Steuerbefreiung beim Vererben von Betrieben sei ungerecht und verfassungswidrig, urteilte das Bundesverfassungsgericht. Fachlicher Rat von einem Steuerberater oder einem Anwalt kann auch dabei hilfreich sein.

Ein Testament muss nicht vom Notar beglaubigt werden, um rechtsgültig zu sein. Entscheidend ist, dass es handschriftlich verfasst und unterschrieben wird.  
Foto: djd/www.DEVK.de

## Weichen richtig stellen

### Zehn Tipps für den geordneten Nachlass

**Laut aktuellen Schätzungen des Deutschen Instituts für Altersvorsorge werden in den Jahren 2015 bis 2024 in Deutschland etwa 3,1 Billionen Euro Privatvermögen vererbt. Jeder zweite Bundesbürger hat bereits geerbt oder erwartet in der Zukunft eine Erbschaft. Und das Erbvolumen nimmt kontinuierlich zu: Grund genug, sich rechtzeitig mit dem Thema Erben und Vererben zu befassen. Die wichtigsten Tipps im Überblick – für alle, die Vermögen an die nächste Generation weitergeben wollen. Zehn Tipps können den Weg zum geordneten Nachlass erleichtern.**

1. Rechtzeitig planen. Sprechen Sie mit Ihren potenziellen Erben über Vorstellungen und Wünsche und über die in Ihrem Testament getroffenen Regelungen.
2. Wer kein Testament macht, hat dennoch seine Erbfolge „geregelt“: Er überlässt es dem Gesetzgeber, seine Erben und die Quoten unter mehreren Erben zu bestimmen. Informieren Sie sich, wer Ihre gesetzlichen Erben sind, und entscheiden Sie für sich, ob dies auch Ihren Vorstellungen entspricht.
3. Pflichtteilsberechtigte beachten. Auch wenn Sie in Ihrem Testament von der gesetzlich geregelten Erbfolge abweichen wollen: Das deut-

sche Erbrecht kennt „Pflichtteilsberechtigte“ (Kinder, Ehepartner, eventuell auch Enkel oder Eltern), die zwingend einen wertmäßigen Anspruch auf Teile Ihres Nachlasses haben.

4. Stellen Sie eine Vermögensübersicht für sich auf. Bei Eheleuten sollte gelten: Jeder stellt für sich eine eigene Übersicht auf. Hierbei sind auch Verträge zu beachten, die bereits im Vertrag einen Begünstigten für den Fall Ihres Todes bestimmen.

5. Prüfen Sie, wer zum Beispiel im Grundbuch als Eigentümer des gemeinsam bewohnten Hauses oder anderer Immobilien genannt wird. Denn der gesetzliche deutsche Güterstand bei Eheschließung – die Zugewinnungsgemeinschaft unter Eheleuten. Dies gilt auch für Wertpapier-Depots und Konten.

6. Testament regelmäßig prüfen. Prüfen Sie etwa alle fünf Jahre, ob Ihr Testament Ihrer aktuellen Vermögenssituation, Ihren Wünschen und Vorstellungen sowie der familiären Situation noch gerecht wird. Sollten Sie ein handschriftliches Testament machen, fertigen Sie nur ein „Original“ an. Bei späteren Ergänzungen: Prüfen Sie, inwieweit das ältere Testament noch Gültigkeit haben soll.

duffe-münstermann-hülken-schäfer  
PartG mbB  
**dmhs**  
steuerberatungsgesellschaft

Bernhard Duffe  
Dipl.-Kaufmann  
Vereidigter Buchprüfer  
Steuerberater

Doris Münstermann-Hülken  
Dipl.-Kaufmann  
Wirtschaftsprüferin  
Steuerberaterin

Ingo Schäfer  
Dipl.-Betriebswirt  
Steuerberater

Nelmannwall 4 · 59494 Soest  
Tel.: 0 29 21 / 36 36 - 0  
info@dmhs.eu · www.dmhs.eu

■ Zweigstelle Lippetal  
Lippborger Str. 10a  
59510 Lippetal-Herzfeld  
Tel.: 0 29 23 / 97 150 - 0

■ Zweigstelle Körbecke  
Meister-Stütting-Str. 4  
59519 Möhnesee  
Tel.: 0 29 24 / 698

**Kanzlei Ortwin Sarx**  
Roleff • Karbe-Johanning • Steffen  
Rechtsanwälte - Mediator - Notarin

Seit dem 01.01.2016 wird unser Team durch die Herren **Nils Schiering** und **Sebastian Krawczuk** verstärkt.  
Opmünder Weg 50, Kontor 50, 59494 Soest,  
Tel. 02921-13260, www.kanzlei-sarx.de

Serdecznie witamy w naszej kancelarii nowego współpracownika, Sebastiana Krawczuk, który z dniem 01.01.2016 dołączy do naszego grona adwokackiego

**KETTSCHAU & PARTNER**  
RECHTSANWÄLTE & NOTARE

**BEATE HELLMICH-REMMERT**  
Rechtsanwältin und Notarin  
Fachanwältin für Verkehrsrecht und Versicherungsrecht

Brüderstraße 2-4      Telefon: 0 29 21 / 5 90 29-0  
59494 Soest      Telefax: 0 29 21 / 5 90 29-29  
email: hellmich-remmert@kettschau-partner.de  
www.kettschau-partner.de

**BKD**  
BOIN KÜSELING DIEHL  
Rechtsanwälte  
Dresden Soest

Gemeinsam mit Ihnen ein starkes Team - Ihre Ansprechpartner in Soest

**Dr. Kai T. Boin**      **Olaf Diehl**  
**Mirco Cramer**      **Elena Jeuschede**

Walburgerstr. 3 • 59494 Soest  
Tel: 0 29 21 / 350 960 • Fax: 0 29 21 / 350 9696  
soest@bkd-anwaelte.de • www.bkd-anwaelte.de

**Siedhoff**  
& **Schneider**  
Steuerberatersozietät  
Möhnesee & Soest

Dipl.-Kfm. **Elmar Siedhoff**  
Steuerberater

Dipl.-Kfm. **Markus Schneider**  
Steuerberater

Kalkofen 10  
59519 Möhnesee-Stockum  
Telefon (0 29 24) 9 72 10

Schloitweg 10, 59494 Soest  
www.siedhoff-schneider.de

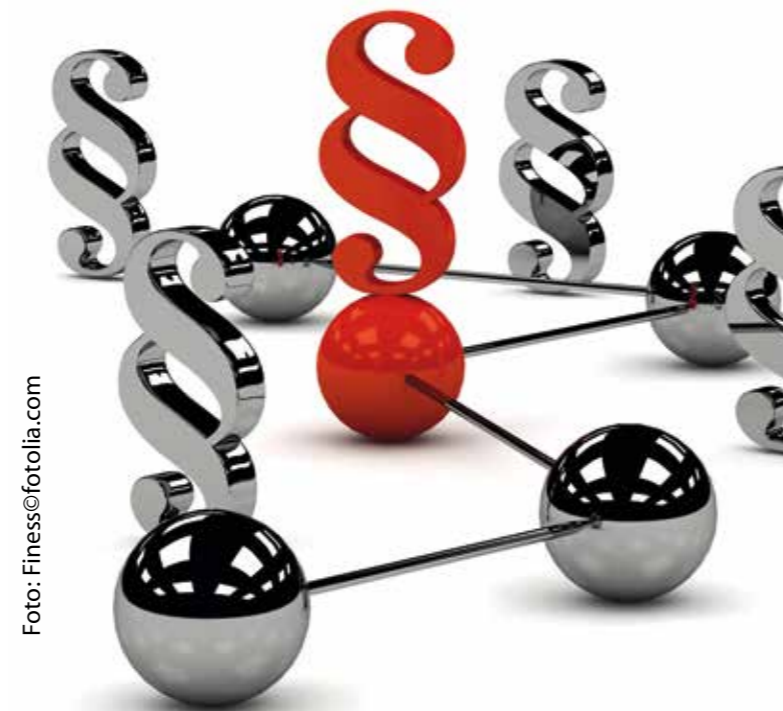


Foto: Finess@fotolia.com

**ULRICH BARTMANN**  
RECHTSANWALT UND NOTAR

Bahnhofstraße 18  
59457 Werl  
Telefon 02922 - 909393      Internet: www.notar-bartmann.de  
Telefax 02922 - 83136      E-Mail: info@notar-bartmann.de

**Ber§mann Schäfer**  
Notar & Rechtsanwälte

Hauptstraße 73  
59609 Anröchte  
Telefon 02947-734  
Telefax 02947-4786  
ra-bergmann@gmx.de  
www.bergmann-anroechte.de

**Johannes Bergmann**  
Rechtsanwalt & Notar  
Fachanwalt für  
Arbeitsrecht  
Fachanwalt für  
Verkehrsrecht

**Ute Bergmann**  
Rechtsanwältin  
Interessenschwerpunkte:  
Allgemeines Zivilrecht  
Strafrecht  
Opferschutzrecht  
Vertragsrecht

**Christine Schäfer**  
Rechtsanwältin  
Fachanwältin für  
Familienrecht  
Fachanwältin für Miet-  
& Wohnungseigentums-  
recht



„Am schwersten auf der Welt zu verstehen ist die Steuererklärung.“

Albert Einstein (1879 – 1955)

**lohi**  
Das lohnt sich.

560.000 Lohi Mitglieder müssen sich darüber keine Gedanken machen.

50 Jahre Lohnsteuerhilfe Bayern e.V.

www.lohnsteuerhilfe-soest.net  
soest@lohi.de

Nottebohmweg 2-8  
59494 Soest  
T 02921 17898  
F 02921 17934

Wir machen die Sozialversicherung für Arbeitnehmer, Beamte und Pensionäre im Rahmen einer Mitgliedschaft, begrenzt nach § 1a, 1b SGB IV.

**Gehaltsumwandlung - in eine Direktversicherung**

Eine Direktversicherung ist für Arbeitnehmer eine lukrative Form der Altersvorsorge mit folgenden Vorteilen:

- Lohnsteuer sparen
- Sozialabgaben sparen
- Harz IV sicher!
- Wahl zwischen Rente oder Kapitalauszahlung
- Flexible Altersgrenze ab 62 Jahre, bei Ausscheiden aus dem Berufsleben

Informationen über eine Direktversicherung der HUK-COBURG erhalten Sie bei:

**Kundendienstbüro**  
**Ingrid Coppus**  
Versicherungsfachfrau (BwV)  
Tel. 02921 12670, Fax 12696  
Brüder-Walburger-Wall-Straße 17,  
59494 Soest

**Öffnungszeiten:**  
Mo.-Fr. 8.30-11.30 Uhr  
Mo.-Mi. 15.30-18.00 Uhr

**HUK-COBURG**  
Aus Tradition günstig

## Steuern sparen

### Entgeltumwandlung zur Altersversorgung

Die Entgeltumwandlung bietet Arbeitnehmern die Möglichkeit, einen Teil des Brutlohns in Beiträge zur Altersvorsorge umzuwandeln. Mit der Gehaltsumwandlung werden Beiträge bis zur Bemessungsgrenze steuerfrei und unabhängig von Sozialversicherungsbeiträgen fürs Alter angelegt. Die Entgeltumwandlung ist auch unter dem Begriff Gehaltsumwandlung oder Lohnumwandlung bekannt.

Mit diesem Modell profitieren Arbeitnehmer von einer steuerbegünstigten Möglichkeit der Altersversorgung, zahlen aber auch weniger in die Sozialkassen ein. In Deutschland kann sich theoretisch jeder Arbeitnehmer für eine Gehaltsumwandlung entscheiden und ein Durchführungsmodell wie die Direktversicherung wählen, wenn durch den Arbeit-

geber keine Pensionskasse und auch kein Pensionsfonds vorgegeben werden. Das Recht auf eine Entgeltumwandlung ist in der Praxis allerdings an Tarifverträge gebunden. Arbeitnehmer, die sich für eine Umwandlung ihres Gehalts oder Lohns für die Altersversorgung entscheiden, profitieren mit diesen Modellen von Steuerbegünstigungen und geringeren Sozialabgaben. Wer sich für eine Gehaltsumwandlung entscheidet, kann etwas mehr als 200 Euro steuer- und sozialversicherungsfrei pro Monat für seine Altersvorsorge anlegen. Die Besteuerung erfolgt nach dem aktuellen Alterseinkünftegesetz nachgelagert. Dies bedeutet, dass die Beiträge zur betrieblichen Altersvorsorge bis zur Rente unter Beachtung der Beitragsbemessungsgrenze steuerfrei bleiben und später steuerpflichtig werden.

**Steuerberater**  
**C. Tokarski**

**Christian Tokarski**  
Betriebswirt B.A. / Steuerberater

Marktstr. 8  
59494 Soest  
www.steuerberater-tokarski.de

Tel: 02921 76947-0  
Fax: 02921 76947-29  
info@steuerberater-tokarski.de

Foto: Marco2811@fotolia.com



Foto: BdF

## Wechselpflanzung für den Friedhof

### Kombination aus Blumen und Bodendecker als Empfehlung

Auch die Orte des Trauerns und des Abschiednehmens von Verstorbenen sind dem Zeitgeist unterworfen. Ihre Gestaltung unterliegt den jeweiligen gesellschaftlichen Normen, wissenschaftlichen Erkenntnissen, religiösen Vorstellungen sowie medialen Sehgewohnheiten. So hat sich beispielsweise die Friedhofs- und Bestattungskultur in der Bundesrepublik in den letzten Jahren stark verändert.

Bei der Grabgestaltung scheint es in den letzten Jahren eine gewisse Abkehr vom Mainstream und der ästhetischen Gleichschaltung zu geben. Nicht nur bei der Auswahl der Grabsteine und der Bepflanzung suchen viele Hinterbliebene nach individuellen Wegen. Anders als noch vor einigen Jahren, werden heute immer häufiger auch ganz persönliche Trauerzeichen an einem öffentlichen Ort wie dem Friedhof platziert. Das können Kuschtierchen, kleine Engel, selbstgebastelte Osterhasen,

Bänder in den Bäumen oder Fotos und Briefe sein. Designgrundsätze und traditionelle ästhetische Vorstellungen treten bei einer solchen Grabgestaltung zumeist in den Hintergrund.

#### Persönliche Zeichen

Nach den Wintermonaten machen sich viele Angehörige Gedanken über die Pflege der Familiengräber.

Dazu der Tipp der Fachleute: Die ideale Grabgestaltung wird in einer Wechselpflanzung angelegt. Dabei werden die Pflanzen mit dem Wechsel der Jahreszeiten ausgetauscht und erneuert – je nachdem wie die klimatischen Bedingungen zum Zeitpunkt der Bepflanzung sind.

Für die Grabgestaltung im Frühling eignen sich besonders gut Blumenzwiebeln. Dabei können Narzissen, Schneeglöckchen und Krokusse als Vorboten für die kommende warme Jahreszeit das Grab in bunte Farben tauchen. Auch Tulpen sind be-

sonders schöne Blumen für die Grabgestaltung im Frühling. Grundsätzlich ist es ratsam, bei der Grabgestaltung im Frühling eine Kombination aus Blumen und Bodendeckern anzulegen.

Dabei sollte die Lage des Grabes vorm Pflanzenkauf unbedingt berücksichtigt werden. Liegt das Grab eher schattig oder fällt viel Sonne auf die Fläche? Liegt es ebenrig oder an einem Hang? Diese Faktoren beeinflussen das Pflanzenwachstum sehr stark und sollten nicht außer Acht gelassen werden.



Wir sind für Sie da  
– Tag und Nacht –

Abschiedshaus  
Am Hagenbusch 1  
59505 Bad Sassendorf

Von-Hardenberg-Straße 5a  
59505 Bad Sassendorf

Telefon 02921 53338  
02921 52963

www.bestattung-bussmann.de



**STEINBILDHAUEREI**  
**DÜCHTING naturstein grabmale**

OSTENHELLWEG 19  
TELEFON 029 21 / 49 04  
www.steinbildhauerei-duechting.de

59494 SOEST  
TELEFAX 169 78



## Sauerländer Käsemarkt

Hüsten wird zum Käse-Mekka der Gourmets

Zum „**Internationale Sauerländer Käsemarkt**“ wird schon zum 16. Mal am 12. und 13. März nach Hüsten eingeladen. Mitten in Arnsberg präsentiert sich dann Einzigartiges in Südwestfalen. „Käse, eine Gaumenfreude für alle Gourmets“, heißt es wie immer zwei Wochen vor Ostern. In diesem Jahr wird am 12. und 13. März zu dieser ganz besonderen Veranstaltung eingeladen, bei der nationale und internationale Spezialitäten aus Belgien, Frankreich, Niederlande, Österreich, Schweiz, Italien und natürlich aus Deutschland präsentiert werden.

Natürlich sind auch Käsereien aus dem Sauerland und aus NRW vor Ort, wenn der VGH, der Verkehrs- und Gewerbeverein Hü-

sten, einlädt. Ziegenkäse aus Dorsten-Lembeck misst sich dabei mit den Hüstener Käsesorten. Schwerpunktthema wird das Thema – Käse und Senf sein, zu dem ausgewählte Senf-Sorten ein besonderes Geschmackserlebnis versprechen. Senf mit Feigen oder Senf mit Kardamom wetteifern dabei mit Senf mit Limette und Zitronengras.

In diesem Jahr wird eine besondere Käsesorte angeboten. Zirbenkäse aus Vorarlberg vereinen den Geschmack von Almwiesen und dem ganz besonderen Nadelgehölz mit ganz eigenem Charakter und Geruch. Mit 1,85 Millionen Tonnen Käse belegt Deutschland den Spitzenplatz der Herstellerländer in Europa. Selbst Länder wie Italien und Frankreich, die für Ihre Kä-

sespezialitäten bekannt und berühmt sind, liegen mit ihrer Produktion hinter diesen Zahlen aus Deutschland. In dieser hohen Produktionsmenge ist allerdings überproportional industriell hergestellter Käse enthalten. Nur etwa 15 Prozent des in Deutschland angebotenen Käses kommt aus handwerklicher Herstellung und verspricht besonderen Genuss. Und genau der steht beim Käsemarkt in Hüsten eindeutig im Vordergrund.

Hier werden aber auch Spezialitäten aus Italien angeboten. Weine und Olivenöl, Balsamico-Essig und Käsespezialitäten, Senf direkt von einer Senfmühle produziert und vermarktet komplet-

tiert die Angebotsfülle. Abgerundet wird das Angebot durch Weingüter aus der Pfalz, von der Nahe und aus dem Rheingau, vorgestellt werden die Produkte aus Winzerbetrieben, die vorzugsweise ihren Wein im biologischen Anbau betreiben. Verbunden ist der Käsemarkt mit der neunten Verleihung des Hüstener Käsemarktes, der verkaufsoffene Sonntag garniert das Geschehen von 13 bis 18 Uhr. Parkplätze stehen kostenlos, ausreichend zur Verfügung. Empfohlen wird der Großparkplatz Riggenseweide, der Großparkplatz Am Solepark, am Stadion Große Wiese, der Parkplatz Drostefeld (Volksbank) und der Parkplatz Heinrich Lübke Staße. (Lidl)



Volksbank Sauerland präsentiert

**16. Internationaler Käsemarkt in Hüsten, mitten in Arnsberg**

**12.+ 13. März**

Verleihung des **9. Hüstener Käsepreises**

**13. März verkaufsoffener Sonntag**

13.00 - 18.00 Uhr

Foto: dream79@fotolia.com



Engere, auffällig gemusterte Shirts stehen Frauen mit schmalen Oberkörper gut.



## Jede Frau hat ihre Schokoladenseite

Die neue Frühjahrs- und Sommermode: Welche Oberteile betonen Vorzüge?

**Die Frühjahrs- und Sommermode 2016 bietet eine Vielzahl unterschiedlich geschnittener Blusen, Tuniken und Shirts. Mit dem richtigen Griff können Frauen ihre persönlichen körperlichen Vorzüge ins beste Licht rücken. Kleine Problemzonen lassen sich mit dem passenden Oberteil geschickt kaschieren. Aber welcher Figur schmeicheln welche Schnitte am besten?**

Die gute Nachricht für alle, die keine Modelmaße haben: „Dieses Jahr fallen die meisten Oberteile etwas lässiger im trendigen Oversize-Schnitt aus“, erklärt Melanie Kriegbaum. Ein gutes Beispiel dafür seien die voll im Trend lie-

genden Schlupfblusen und Tuniken. „Mit ihrem lockeren, hüftlangen Schnitt stehen sie fast jeder Frau und wirken dabei sehr feminin“, so Kriegbaum. Stärker gebaute Frauen sollten sie mit schmalen Hosen und Röcken kombinieren, zierliche Frauen könnten die Taille mit einem Gürtel betonen.

Generell rät Modeexpertin Kriegbaum dazu, den Blick vor allem auf die schönen Seiten der eigenen Figur zu lenken. So haben üppigere Typen mit etwas Bäuchlein oft ein sehr schönes Dekolleté, das sich mit einem tiefen V-Ausschnitt vorteilhaft in Szene setzen lässt. „Ein hüftlanger Schnitt und ein locker fallender Stoff machen

die Sache perfekt“, weiß Melanie Kriegbaum. Umgekehrt sollten Frauen mit schmaler Oberweite, aber breiteren Hüften lieber kürzere, engere Blusen oder Shirts wählen. „Diese dürfen gern auffällig bunt oder gemustert sein, um die Aufmerksamkeit nach oben zu lenken.“ Wer eine knabenhafte Figur habe, könne mit verspielteren Formen, Raffungen oder einer Taillierung Weiblichkeit ins Spiel bringen.

### Der "Half Tuck" gibt Pep

Gerade bei weiten Oberteilen ist aber nicht nur das "Was", sondern auch das "Wie" beim Tragen wichtig. Hier ist der sogenannte "Half Tuck" in. (djd)



Weit fallende Schlupfblusen umspielen vorteilhaft die Figur und wirken sehr feminin.



Diesen Sommer dominieren bei Tops lässige Schnitte, die nicht aufragen.

## „Salon Gröning“ wird „Salon Esther“

Esther Houizi übernimmt Traditionsbetrieb am Müllinger Weg in Soest



Der Salon Gröning am Müllinger Weg in Soest ist ein Handwerksbetrieb mit Tradition. Seit über 60 Jah-

ren werden hier die Kundinnen und Kunden betreut, die dem Friseurbetrieb längst als Stammkunden die Treue halten und die wohnortnahe Versorgung schätzen.

Nun steht nach vielen Jahren wieder einmal ein Wechsel an: Hiltrud Gröning übergibt nach 15 Jahren die Geschäftsführung zum 1. April an Esther Houizi. Wahrlich kein „neues Gesicht“, arbeitet sie doch schon seit 20 Jahren

im Salon und kennt Köpfe, Haare und Wünsche der Kundschaft ganz genau. Sie wird sich gemeinsam mit ihren Kolleginnen um die Wünsche der Kundschaft kümmern und freut sich darauf, am 1. April zur Geschäftsübergabe und am 2. April mit einem kleinen Sekttempfang auch eine Namensänderung bekannt geben zu können. Aus „Salon Gröning“ wird dann „Salon Esther“.

Hiltrud Gröning geht dem neu-

en Team nicht verloren: Freitags steht sie für ihre Stammkunden in Soest zur Verfügung, drei Tage in der Woche betreut sie den Salon im Seniorenzentrum Haus Michael in Werl.

Friseursalon Gröning • Müllinger Weg 118 • 59494 Soest • Telefon: 0 29 21 - 7 32 70

© FWK Verlag

Anzeige



Anzeige



## Nur das Beste für Sie zum Frühlingsfest bei EVAS: 40 Jahre exclusive Mode

„EVAS“ steht seit 40 Jahren für den besonderen Modemix aus international bekannten Designern wie ARMANI, Dolce & Gabbana, MONCLER, LANVIN, MSGM, STEFFEN SCHRAUT und vielen anderen mit den Standorten in Arnsberg-Neheim und Meschede.

Der Hauptstandort in Arnsberg-Neheim wurde 1974 eröffnet und ist mit 250 Quadratmetern die größte Filiale.

Das von Eva Schulte und ihrem Sohn Alexander Schulte geführte Familienunternehmen steht für exzellente Produkte sowie einen hochwertigen Ser-

vice und ist stets auf der Suche nach neuen und interessanten Modelabels, die im guten Preis-Leistungsverhältnis angeboten werden können. Zum Neheimer Frühlingsfest lädt EVAS mit einem besonderen Angebot zu einer Stippvisite ein. Das „Glamour-Foto-Shooting“ könnte

der Beginn eines künftigen Lieblingsfotos werden. Das professionelle Fotoshooting lässt die Ausstrahlung der „Models“ zum Ausdruck kommen.

Es beginnt am Sonntag, dem 6. März, ab 13 Uhr. EVA und Ihr Team freuen sich auf Ihren Besuch!

**FRÜHLINGSFEST**

GLAMOUR SHOOTING

SO. 06.03.2016 AB 13.00 UHR

PROFIFOTO BEI JEDEM EINKAUF

**EVAS**

Apothekerstraße 43 // 59755 Arnsberg // Tel. 0 29 32 / 273 41

© FWV Verlag

## Verkaufsoffener Sonntag in Neheim

Shoppingcenter unter freiem Himmel

„Drei Wochen vor Ostern“ ist der im regionalen Veranstaltungskalender festgeschriebene Termin für das Neheimer Frühlingsfest. Wenn Ostern wie in diesem Jahr sehr früh im Jahr liegt, schon einmal dazu führen kann, dass der Winter sich vielleicht noch nicht ganz zurückgezogen hat. Und so eröffnet vom 4. bis 6. März das Neheimer Frühlingsfest mit dem verkaufsoffenen Sonntag rund um den Sauerländer Dom bereits zum 17. Mal die lange Reihe der jährlichen Neheimer Open Air Events.

Zum Ende des Winters lechen alle nach den ersten Sonnenstrahlen und die ausgezeichnet sortierten Neheimer Einzelhändler laden alle Besucher herzlich zur Präsentation der aktuellen Frühjahrsmode in die frühlingfrisch dekorierte Einkaufsstadt ein. Verlockende Geschäfte machen Lust auf den Lenz und seine aktuellen Kollektionen, dabei ist es ein „Muss“, sich in den exklusiven Modegeschäften der Apothekerstraße anzuschauen. Erstmals sind die Außenflächen der Straßencafés bestuhlt, an den Bäumen zeigt sich zaghaft das erste Grün. Den Besuchern wird zwischen Engelbert- und Gransauplatz nicht nur ein breites aktuelles Warenange-

bot präsentiert, sondern zum Stadtfest auch ein buntes Unterhaltungsprogramm angeboten. Neben den in Neheim stets hochgeschätzten Straßenkünstlern und vielen Angeboten für Kinder und ihre Familien, stellen zum verkaufsoffenen Sonntag zehn renommierte Autohäuser aus der Region die Neuheiten von etwa 20 verschiedenen Automarken vor. Dazu Fahr- und Motorräder unterschiedlichster Marken und Preisklassen, und viele andere Dinge, welche die Lust auf Freizeitaktivitäten im bevorstehenden Frühjahr und Sommer wecken werden. Für alle feierfreudigen Musikfreunde heißt es am Veranstaltungssamstag wieder Ein Mal zahlen = X-fach abfeiern, wenn zur inzwischen fünften Ausgabe der „Neheimer Sparkassen Kneipenacht“ in den Feierlocations die Post abgeht. Veranstalter Bernd Boehne hat mit sicherem Griff wieder eine attraktive Mischung aus alten (bekannten) und neuen (nachwachsenden) Klangkörpern zusammengestellt.

Also für das 1. März-Wochenende gilt, ob mit dem Fahrrad über den Ruhrtalradweg, oder mit Bus, Bahn oder PKW, an diesem Wochenende heißt das Ziel: Neheim, das Shoppingcenter unter freiem Himmel.



## Neheimer Apothekerstraße

Die „kleine Schwester“

Man könnte sie auch als die hübsche kleine Schwester der Neheimer Hauptstraße bezeichnen. Zusammen mit der Hauptstraße, dem Neheimer Markt und der Mendener Straße bildet sie den pulsierenden Kern des Shoppingcenters unter freiem Himmel.

In zahlreichen Neubauten und ebenso vielen liebevoll restaurierten Stadthäusern finden sich rund zwei Dutzend vorwiegend inhabergeführter Fachgeschäfte, darunter zahlreiche Anbieter hochwertiger Modelabels. Ergänzt werden diese durch Metzger und ver-

schiedenste Dienstleister, aber auch Anbieter des täglichen Bedarfs wie Bäcker/Cafe, Fleischer, Obst, Gemüse, Wein und Feinkost präsentieren hier ihr Angebot.

Von hier aus sind nicht nur verschiedenste private und öffentliche Parkplätze auf kürzesten Wegen zu erreichen, durch die verschiedensten Querverbindungen gibt es auch immer wieder neue Zugänge zur Hauptstraße und zum Markt, so dass eine Shoppingtour durch Neheim nahezu automatisch immer auch in die Apothekerstraße führt.

**PERÜCKENSTUDIO**

Meisterberatung · Große Auswahl  
Abrechnung mit allen Kassen  
www.friseurbedarf-fuer-jedermann.de

**Friseurbedarf**

Möhnstraße 14  
59755 Arnsberg-Neheim  
Tel. 0 29 32 - 20 28 82

# VERANSTALTUNGEN

## Kneipenfestival zum 15. Mal

Ausgelassene Stimmung und Hörerlebnis mit 15 Bands

Ausgelassene Stimmung, Hörerlebnis bei Live-Atmosphäre und ein bunter Stilmix für viele Geschmäcker: Das ist das Soester Kneipenfestival. Das Event geht am 5. März bereits in die fünfzehnte Runde. 19 Live-Bands werden dann

15 Kneipen und einen Festival-Bus rocken. Bei einer musikalischen Palette die über Pop, Rock, Blues und Folk bis hin zu Rock 'n' Roll, Swing, Metal, Country, Funk und Singer-Songwriter reicht, gibt es auch diesmal von 19 bis 1.00 Uhr wieder „ordentlich was auf die Ohren“.

Bei den unterschiedlichsten Tönen von „richtig laut“ bis „eher leise“ wird auch in diesem Jahr wieder für (fast) jeden Geschmack etwas dabei sein: So kommen Freunde härterer und lauterer Musik mit der Rock 'n' Roll- und Psychedelic-Band „One More Dose“ und der Metal-Formation „Die kostenlosen Parkplätze“ traditionell im Music Pub Chaos auf ihre Kosten. Rockig wird es auch im Domhof, wo sich in diesem Jahr zwei Bands ein



Stelldichein geben: Den Anfang macht Sanaba mit ausgewählten Rock- und Pop-Songs von A wie Animal Instinct bis Z wie Zombi.

Und wenn dann die „Höllenglocken“ erklingen, wissen Kneipenfestival- und JUICE-Fans, dass mal wieder die Stunde für Rock-Klassiker von AC/DC über Billy Idol bis zu den Toten Hosen geschlagen hat. Große Unterhaltung bei der man sich

aber durchaus noch unterhalten kann versprechen auch die beiden Gruppen die in diesem Jahr im Kulturhaus Alter Schlachthof auftreten: Hier kann man sich beim Acoustic Cover Duo auf Cover-Pop und bei Cotton Fields vor allem auf Country- und Blues-Stücke freuen. Liebhaber von Blues können in der Brauerei Christ alternativ ein Wiedersehen mit den guten alten Bekannten von Blue Brand feiern.



## Het Greetje und der Bördeprinz

Erlebniskoncert der Chorgemeinschaft Pro Musica Soest

„Het Greetje und der Bördeprinz“ lautet das Motto der beiden Erlebniskonzerte der Chorgemeinschaft Pro Musica Soest am Samstag, 5. März, 20 Uhr und am Sonntag, 6. März, um 17 Uhr in der Stadthalle Soest. Mit seinem Programm nimmt der Meisterchor die Zuhörer mit auf eine musikalische Reise in Soests Partnerstadt Kampen in Holland. Chorleiter Joachim Senft verspricht ein grenzenloses Vergnügen mit Liedern aus den Bereichen Jazz, Pop, Klassik und Gospel.

Mit dabei ist das Akustikduo

„Lied.gut“: „Sing A Song“-Gewinner Daniel Romberg aus Soest als Sänger und Gitarrist Alex Flore aus Dalheim befreien Rock- und Pop-songs von ihren Ballast. Außerdem wirkt Pianist Lorenz Schönlé mit. Der Soester ist seit 2014 Mitglied des Jugendjazzorchesters NRW. Moderator Detlev Schmidt hat das Soester Publikum schon beim letzten Pro-Musica-Konzert begeistert.

Der Meisterchor Pro Musica Soest feiert in diesem Jahr sein 30jähriges Bestehen – allerdings nicht mit einem Best-of-Konzert, sondern mit lauter neuen Stü-

cken. Und die klingen unter Chorleiter Joachim Senft frisch, witzig und mitunter auch anrührend. Schließlich ist das Repertoire bunt gemischt wie der Chor selbst: Da trifft Pop auf Klassik, Jazz auf Folklore, Volkslied auf Gospel. Kurz gesagt: „Het Greetje und der Bördeprinz“ versprechen grenzenloses Vergnügen.

Und dass sie das alles mit hoher musikalischer Qualität tun, wurde ihnen gerade erst wieder bescheinigt: Beim Meisterchorwettbewerb im Mai 2015 holte Pro Musica zum sechsten Mal in Folge den Titel Meisterchor.

## Schlachthof akustisch

Mathias Schüller: Fremder

Die Reihe „Schlachthof akustisch“ verwandelt die Gaststätte in einen Ort für akustische Musik! Alle Bands, die für den Saal zu leise sind, finden hier eine kleine Bühne, auf der sie, wenn überhaupt, dann nur leicht verstärkt ihre Musik präsentieren können. Vier Mal im Jahr präsentiert „Schlachthof akustisch“ ausgezeichnete Musiker, die überwiegend selbst komponierte Musik

überwiegend aus dem Bereich Rock und Pop spielen. Den Anfang macht dieses Jahr am 1. März der Songwriter Mathias Schüller. Weiter geht es am 24. Mai mit Yvonne Ringsdorf, die faszinierende elektronische Musik macht. Die israelische Sängerin Leonora wird am 20. September auftreten und am 29. November schließt der englische Musiker James Harries die Reihe für dieses Jahr.

Fremder ist das vierte Solo-Album des niederrheinischen Songwriters Mathias Schüller. Mathias Schüller will sich ganz bewusst in seiner Muttersprache ausdrücken. Es geht ihm auch um Poesie.

Der hörbare Ausdruck dafür ist seine unverwechselbare Gesangsstimme. Das Magazin Good Times spricht von Magie, wenn man aufmerksam zuhört.

**Ballettschule Cardiano**  
Im März neuer Kurs für 4-jährige, dienstags 16 Uhr  
Inh. Bochmann-Schmitz  
Marktstraße 19a (Jakobihof)  
59494 Soest  
Telefon (0 29 21) 1 22 19  
www.ballettschule-cardiano.de

Ihre Autofamilie  
**www.Auto-Weber.com**  
Mit Rat & Tat & netten Leuten!  
Auto Weber GmbH & Co. KG  
Industriestr. 29  
59229 Ahlen  
Tel. 02382 - 98900  
Hauptstr. 190  
59269 Beckum  
Tel. 02525 - 80620  
Seit 1953 Ihr verlässlicher Partner rund um Ihre Mobilität  
VW Nutzfahrzeuge Audi Audi R8 Partner

**Erotik Sauerland**  
Das beste vom besten  
Tel.: 02961/908044  
Handy: 0151/7518197  
www.girls-haus19.de  
täglich · ab 10 Uhr

**Kaufe Wohnmobile und Wohnwagen**  
Telefon: 03944-36160  
www.wm-aw.de Fa.

**Finca-viva-Mallorca**  
Ferienhäuser für Ihren Urlaub  
www.Finca-viva-Mallorca.de  
info@Finca-viva-Mallorca.de  
Telefon: 07633 / 923 93 30

**Trödelmärkte**  
So. 20.03.16 Soest, Kaufland - teilüberdacht  
So. 27.03.16 Ahlen, Kaufland  
Jeder kann mitmachen!  
www.renesmaerkte.de  
Info: 02581/44660, 0172/531 41 01

**Malkurs in Bettinghausen (Kreis Soest)**  
Dienstags von 11 - 13 h im Bürgerhaus.  
Unterrichtet wird Acryl, Aquarell u. Pastell.  
Tel. 02378/869788 · www.malenundurlaub.de

**KAUFE Wohnwagen/Wohnmobile**  
auch renov.-bedürftig, ohne TÜV  
Tel. 0221/2 76 96 12 oder  
0177/5 08 82 42 auch Sa./So. Rolf

Sonntag, 3. April 2016  
ab 11 Uhr an der Kurhalle  
**Siedertfest in Bad Westerkotten**  
Die Tradition des Salesiedens lebt auf!  
Beliebtes Mitbringsel: Original Bad Westerkottener Siedesalz.

# Von Glenn Miller bis zur „Polka mit Herz“

Blasorchester Allagen lädt zum Osterkonzert

**Probenzeit beim Blasorchester Allagen: Gerade sind die letzten Karnevalsklänge verklungen, steht das Osterfest im Mittelpunkt der Vorbereitungen. Denn am Oster-sonntag, 27. März, steht zum 49. Mal das ferliche Osterkonzert im Terminkalender. In der Möhnetalhalle werden die Notenkünstler ab 19 Uhr, Einlass ist bereits ab 18 Uhr, wie immer solch ein Programm bieten, dass das Publikum nicht mit langanhaltendem Beifall geizen wird.**

So wird beispielsweise Sandra Horn, Trompeten-Dozentin an den Musikschulen in Lünen und Werne, sowie der in der Region bekannte Vollblut-Musiker Michael Rehbein die heimischen Orchester-Mitglieder bei der Erarbeitung der Stücke unterstützen. 41 aktive Musikerinnen und Musiker, 13 Aktive im Jugendbereich, proben jeden Freitag von 19 bis 21 Uhr im Haus Dassel. „Jeder, der Lust und Zeit hat, darf gerne mit seinem Instrument zur Probe kommen“, wirbt der Vorsitzende Oliver Stratenschulte um weitere Interessenten. Vor dem Osterkonzert gilt aber aktuell die volle Konzentration diesem schon

traditionellen Auftritt. Es wird hart geprobt und es werden dabei immer wieder neue Erfahrungen gesammelt. Im diesjährigen Programm geht es dem musikalischen Leiter, Jürgen Rapos, in besonderem Maße darum, dem Publikum das breite Klangspektrum des Orchesters zu präsentieren.

Neben fulminanter Klassik („Finlandia“ von Jean Sibelius) und fetzig, jazzigem Bigband-Sound von Glenn Miller stehen auch typische Blasmusik-Klassiker („Polka mit Herz“) sowie bayrische und preußische Märsche auf dem Programm.

Ergänzt wird der musikalische Blumenstrauß durch Film- und Musical-Arrangements, in denen unterschiedliche Solisten ihr Können unter Beweis stellen werden. Zudem rundet das Jugendorchester unter der Leitung von Niels Bohlinger mit zwei Stücken das Programm perfekt ab.

Karten sind rund zwei Wochen vor dem Auftritt im Vorverkauf erhältlich und können bei allen Musikern und Musikerinnen sowie in der Bäckerei Fahrney in Niederbergheim und bei Schreibwaren Müller in Allagen erworben werden.

## Arzneimittelrecht für Tiere:

### Chancen, aber auch Probleme

**Die Novellierung des EU-Arzneimittelrechts für Tiere wird von Beteiligten in erster Linie als Chance gesehen. Durch die angestrebte Veränderung könne die Arzneimittelsicherheit verbessert werden, heißt die Einschätzung.**

Hintergrund der anstehenden Veränderung: Die Europäische Kommission plant eine umfassende Registrierung und Herstellungskontrolle aller Tierarzneimittel, darunter auch alternativmedizinische Medikamente. Bisher wurden dafür vorwiegend Medikamente aus dem Humanbereich eingesetzt. Angestrebt wird, den Antibiotika-Einsatz bei Nutztieren einzudämmen, die Verfügbarkeit von Arzneimitteln für Tiere zu erhöhen und gleichzeitig einen Beitrag zur Lebensmittelsicherheit zu leisten. Eine Datenbank soll die Erfassung von Meldungen zu unerwünschten Arzneimittelwirkungen ermöglichen. Zudem sollen Tiere künftig nur noch solche Arzneimittel erhalten dürfen, die ausdrücklich als Tier-

arzneimittel zugelassen sind. Die Eindämmung des Antibiotikaeinsatzes, eine bessere Verfügbarkeit von Tierarzneimitteln, die Verringerung der Regulierungsbelastung seien zu begrüßen. Allerdings würde der Gesetzesentwurf die Verfügbarkeit von komplementär- und alternativmedizinischen Arzneimitteln für Tiere unverhältnismäßig einschränken, werden die Neuerungen kommentiert. Nach Ansicht der Tier-Heilpraktiker-Verbände schießt der Verordnungsentwurf allerdings weit über das Ziel hinaus. Zwar sei es zu begrüßen, dass der Einsatz von Antibiotika bei lebensmittelliefernden Tieren reduziert und die Nebenwirkungen von Tierarzneimitteln besser überwacht werden sollen. Mit den strengen Anforderungen, die künftig an die Zulassung von Tierarzneimitteln gestellt werden, bestehe aber gleichzeitig die Gefahr, dass das gesamte Spektrum an komplementär-alternativmedizinischen Arzneimitteln verlorengehe.

**Tierärztliche Praxis für Kleintiere**  
 Dr. med. vet. Frauke Schulte-Märter  
 Dr. med. vet. Sabine Sander

Auf der Borg 16 • 59494 Soest  
 Fon 0 29 21 / 3 30 18 • Fax 43 83

**Terminsprechstd.:** Mo-Fr 8-11 Uhr;  
 Mo, Di, Do, Fr 16.30-18 Uhr  
**Offene Sprechstd.:** Mo-Fr 11-12 Uhr;  
 Mo, Di, Do, Fr 18-19 Uhr  
 und nach Vereinbarung

# „Ich bin nur ein Mensch“

Kunst-Leistungskurs stellt im Alten Schlachthof aus

**„I'm only human“ - „Ich bin nur ein Mensch“: So lautet der Name der jüngsten Ausstellung des Kunst-Leistungskurses vom Aldegrevier-Gymnasium, die im Kulturhaus Alter Schlachthof besucht werden kann. Die Ausstellung dauert bis zum 18. April. Inspiriert von Künstlern wie Dumas, Giacometti, Rembrandt oder Dix schufen die Schülerinnen und Schüler Kunstwerke in vielerlei Techniken. Nicht nur der Bleistift wurde übers Papier geschickt, sowohl Acryl- als auch Aquarellfarben fanden unter anderem Anwendung.**

Titelgebendes Hauptmotiv der Ausstellung ist das „menschliche

Sein“. Worin besteht es, wie ist es aufgebaut, was macht es einzigartig - und vor allem: Wie kann man dies künstlerisch ausdrücken? Kurzum, eine neue Generation gedanklicher Auseinandersetzung und praktischer Umsetzung mit einem Thema, das seit Jahrtausenden unsere Köpfe füllt.

Teilnehmerliste: Alina Abaev, Denise Bause, Marielle Bürk, Jana Dadder, Janna Hartmann, Jule Heinemann, Theresa Hensell, Hannes Hüttemann, Judith Jesse, Romy Keßler, Mona Kotewitsch, Colleen Müller, Anna Nicol, Jana Plaßmann, Julia Preiß, Ilakkiyah Ratnasingam, Stefanie Schiwe, Nina Schnier, Moritz Schulze-Sieblinghof, Sarah Trompeter



Hochkonzentriert bei der Probenarbeit - Das Blasorchester Allagen.





# flippothek

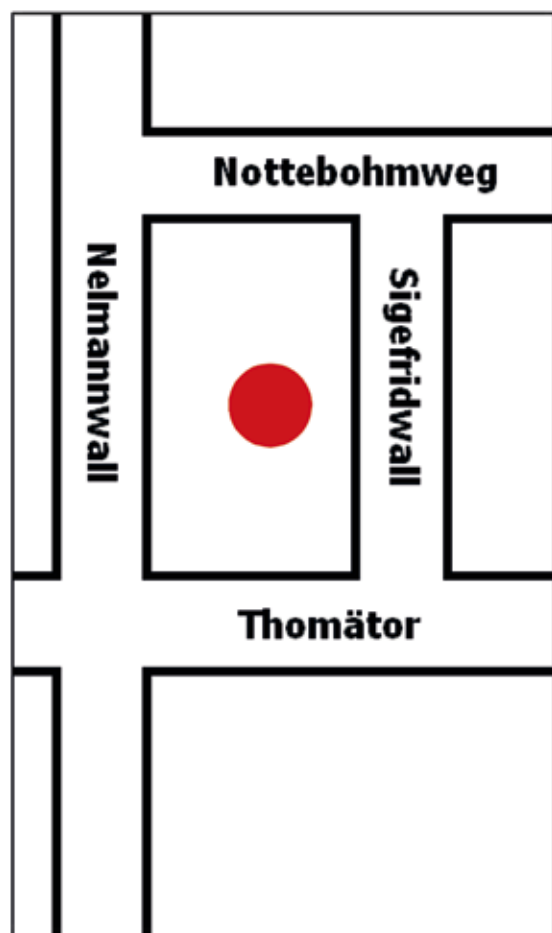
**Sigefridwall 12 · Soest**



Spieler- und Jugendschutz zertifiziert  
nach GJSTIC:1114 TÜV InterCertSaar



Wir wünschen unseren  
Gästen ein frohes Osterfest



**Magie Explosion Deluxe**  
**Magie Deal or no Deal**  
**Crown Star II**  
**Magie HD**  
**M-Box**  
**Löwen Star Premium**  
**NOVO Superstar III**  
**Novoline Premium HD**  
**und viele mehr...**



**Parkplätze sind  
ausreichend  
vorhanden!**

**Wir haben geöffnet:**

Montag bis Samstag 6.00 bis 1.00 Uhr  
sonn- und feiertags 9.00 bis 1.00 Uhr  
**Spielteilnahme erst ab 18 Jahren!**